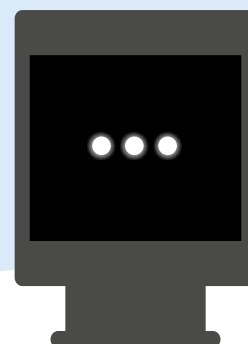


LICHTKRANTEN OP ZWART BEELD

Onze gemeente telt vier lichtkranten die geplaatst zijn langs de Bethovenstraat, Oudaenstraat (parking station Noorderkempen), Lessiusstraat en Beukenlei. De lichtkranten zijn intussen zo'n kleine 20 jaar oud. Ze zijn zo verouderd dat de huidige technische problemen niet meer opgelost kunnen worden. Daarom werden de vier lichtkranten uitgeschakeld. Momenteel is het dus zowel voor bedrijven als verenigingen niet mogelijk om via die weg info te publiceren. Intussen bekijkt de gemeente wel om de lichtkranten te vervangen door meer hedendaagse digitale publiciteitsborden.



10 vragen en antwoorden over de vaccinatiecampaïne en het vaccinatiecentrum

Het coronavaccin is er. En nu?

1

Het is intussen al een jaar geleden dat corona ons leven op pauze zette. We bleven en blijven nog steeds 'in ons kot' en maakten uitgebreid kennis met begrippen als social distance, lockdown, knuffelcontact en mondkemperplicht. Gelukkig kunnen we aan dat lijstje vanaf nu ook het woord coronavaccin toevoegen. De volgende maanden wordt de grootschalige vaccinatiecampaïne uitgerold, om alle Belgen vanaf 18 jaar in te enten. Aan de hand van 10 pertinente vragen proberen wij een duidelijk overzicht te brengen van wat we op dit moment weten over de vaccinatiecampaïne.

1 Ben ik verplicht om mij te laten vaccineren?

Elke Belg van 18 jaar en ouder wordt uitgenodigd om zich gratis te laten vaccineren, maar het is niet verplicht. Je kiest het dus volledig zelf. De federale overheid zet alles op alles om zoveel mogelijk Belgen te laten vaccineren. Vaccinatie is namelijk de belangrijkste troef om de coronapandemie te stoppen. Het vaccin maakt antistoffen tegen het coronavirus en voorkomt dat je ernstig ziek wordt. Het kan zo levens redden. Door je te laten vaccineren, neemt de druk op de ziekenhuizen af en worden de zorgverleners eindelijk ontlast, kunnen we sneller het normale leven hervatten, kunnen we terug op reis... Twijfel je nog of je je wil laten vaccineren of wil je meer weten over de campagne, surf dan naar www.laatjevaccineren.be

2 Waar kan ik mij laten vaccineren?

Inwoners van Brecht van 18 jaar en ouder krijgen het coronavaccin in het Provinciaal Vormingscentrum in Malle. Dat doet dienst als vaccinatiecentrum voor de Eerstelijnszone Voorkempen, waartoe ook de gemeenten Malle, Schilde, Wijnegem, Zandhoven en Zoersel behoren. Het Provinciaal Vormingscentrum is zowel logistiek als operationeel de meest interessante site om maximaal te ondersteunen in het zo snel en efficiënt mogelijk vaccineren van heel de volwassen bevolking van deze zone. De voorbije weken werd met man en macht gewerkt om het vaccinatiecentrum en de omgeving errond vlot en veilig toegankelijk te maken voor iedereen die zich laat vaccineren. Het vaccinatiecentrum staat sinds 15 februari stand-by om - zodra er vaccins ter beschikking zijn - operationeel te worden.

Adres: Provinciaal Vormingscentrum, Smekenstraat 61, Oostmalle
>>

3 Wanneer krijg ik mijn vaccin?

De federale overheid heeft ervoor gekozen om eerst de meest kwetsbare doelgroepen te vaccineren. Zo kwamen de bewoners en het personeel van de woonzorgcentra in januari en februari als eersten aan de beurt, gevolgd door het personeel van ziekenhuizen en de zorginstellingen, de artsen en verpleegkundigen. Daarna is het de beurt aan de 65-plussers, mensen met een onderliggende aandoening en de essentiële beroepen. Pas daarna volgt de rest van de volwassen bevolking. Goed om weten is dat de timing afhangt van de leveringen en voorraden van vaccins en we dus nu nog niet kunnen zeggen wanneer jij aan de beurt bent.

4 Hoe weet ik wanneer ik aan de beurt ben?

Je hoeft hiervoor zelf op voorhand niets te doen, want je wordt verwittigd als je aan de beurt bent. Dat gaat zo:

- Je krijgt een uitnodiging met daarop een datum en uur waarop je je kan laten vaccineren in het vaccinatiecentrum. Via de uitnodiging per brief of via de digitale uitnodiging krijg je een link naar het online platform om je afspraak te bevestigen of te verplaatsen.
- Je bevestigt online je reservatie of kiest een ander moment dat je beter past. Hier zal eveneens de afspraak voor je tweede vaccin-toediening worden voorgesteld. Indien online bevestiging niet zou lukken, zal het callcenter je verder helpen. Het nummer vind je terug op de uitnodiging.

5 Hoe verloopt mijn vaccinatie in het vaccinatiecentrum?

De procedure voor je vaccinatie telt vier stappen. Dit parcours is in elk vaccinatiecentrum hetzelfde.

STAP 1: Het onthaal

Na een temperatuurmeting op je voorhoofd, check je in. De onthaalmedewerker controleert je identiteitsgegevens en je vaccinatiecode die je kreeg via e-mail. Je wordt begeleid naar een van de administratieve ruimtes.

STAP 2: De administratieve ruimte

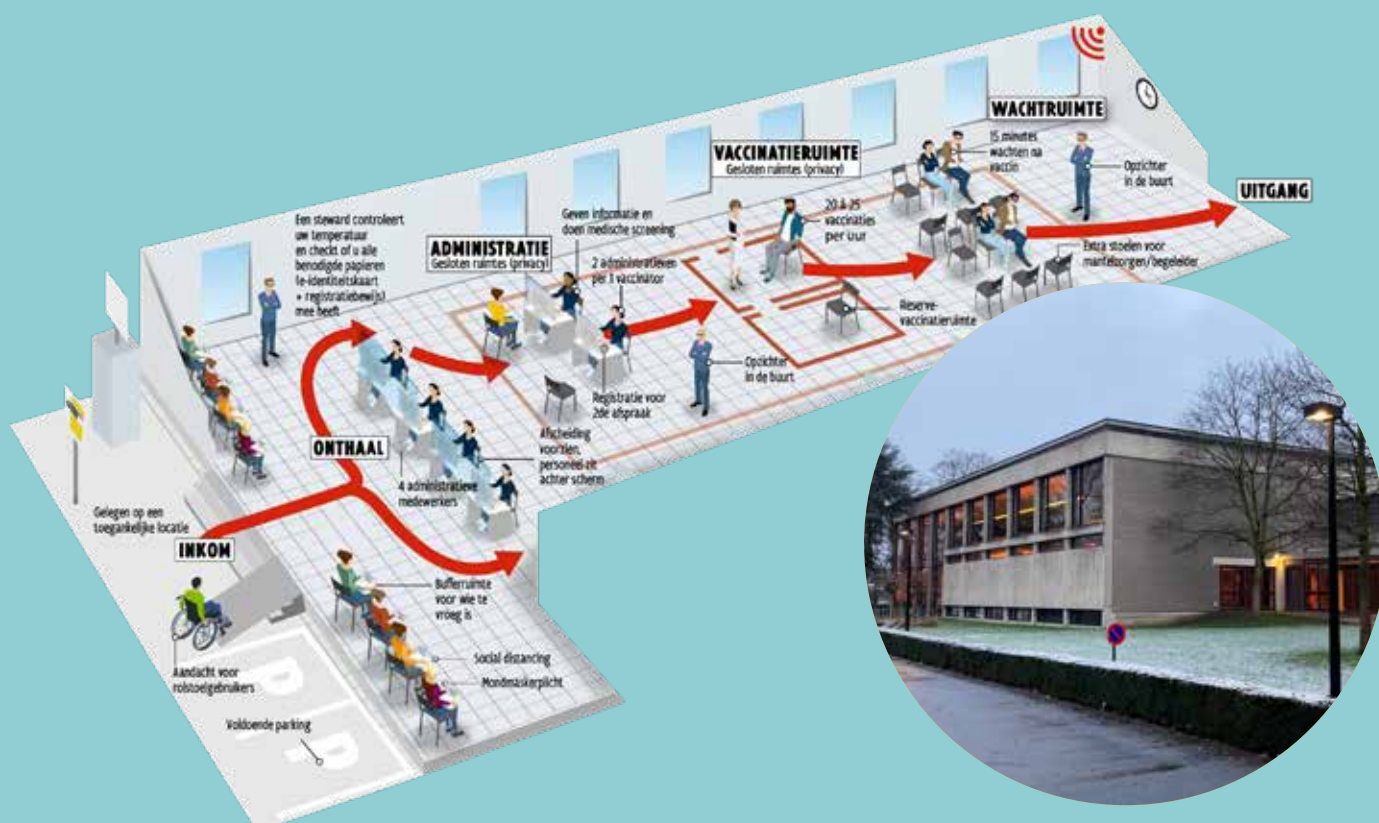
Een verpleegkundige medewerker geeft je info over het vaccin en over eventuele nevenwerkingen. Je medische voorgeschiedenis en huidige gezondheidstoestand wordt overlopen.

STAP 3: De vaccinatieruimte

De verpleegkundige vaccineert je. Je krijgt een spuitje in de bovenarm, draag hiervoor gemakkelijke kledij. Er is één type vaccin per vaccinatieruimte. Je kan niet kiezen met welk type vaccin je gevaccineerd wordt.

STAP 4: De wachtruimte

Na de vaccinatie blijf je nog een kwartier 'in observatie' in de wachtruimte. Er is een medewerker in de buurt om stoelen te ontsmetten en om eventuele nevenwerkingen te signaleren. Er zijn extra stoelen voor mogelijke mantelzorgers en begeleiders.



6 Is het vaccinatiecentrum ook toegankelijk voor mensen die minder mobiel zijn?

Ja. We zorgen ervoor dat het vaccinatiecentrum vlot en veilig toegankelijk is voor iedereen, dus ook voor rolstoelgebruikers, mensen met een rollator, maar ook voor blinden en slechthorenden. Minder mobiele mensen mogen een begeleider meebrengen als ze zich komen laten vaccineren. In het vaccinatiecentrum zijn ook aangepaste toiletten voor mensen met een beperking. Voor het vervoer van minder mobiele mensen werken we samen met de Minder Mobielcentrale en de Handicar van Brecht.

7 Ik ben helemaal niet mobiel en kan me dus niet verplaatsen naar het vaccinatiecentrum. Kan ik me ook thuis laten vaccineren?

Mensen die niet naar het vaccinatiecentrum kunnen komen omdat ze bedlegerig zijn of lijden aan een specifieke aandoening, kunnen een thuisvaccinatie aanvragen. Men is hiervoor een procedure aan het uitwerken. Dit zal eerder uitzondering dan regel zijn en enkel kunnen gebeuren onder strikte voorwaarden.

8 Moet ik ook na mijn vaccinatie de coronaregels nog blijven volgen?

Ja. Niet iedereen kan tegelijkertijd gevaccineerd worden. Daarom moet je ervoor blijven zorgen dat het virus zich niet verspreidt, ook als je al gevaccineerd bent. Tot het moment dat de volledige volwassen bevolking gevaccineerd is, is het belangrijk dat je de geldende coronamaatregelen respecteert.

9 Wanneer kan mijn normale leven dan weer starten?

Dat kan zodra de volledige volwassen bevolking de kans gekregen heeft om zich te laten vaccineren en de meeste mensen (minstens 70%) dat ook gedaan hebben. Hoe snel dat kan, hangt af van de leveringen en voorraden van vaccins.

10 Hoe zit het met minderjarigen? Krijgen zij ook een coronavaccin?

Jongeren onder de 18 jaar worden vandaag nog niet gevaccineerd. Dat kan pas als de overheid dit toestaat op basis van onderzoek dat nu nog lopende is.

Bereikbaarheid vaccinatiecentrum



We zorgen voor veilige en rustige fietsroutes naar het vaccinatiecentrum vanuit elke gemeente. Volg vanaf Malle de speciale pijlen. Kies voor de gezonde optie en kom met de fiets! Je kan je tweewieler stallen in de ruime fietsstalling, vlakbij de ingang.



Er komt een tijdelijke bushalte vlak voor het vaccinatiecentrum. Bij het ter perse gaan van deze nieuwsbrief was het nog niet duidelijk welke buslijnen zullen stoppen aan deze extra bushalte. Zodra we hierover uitsluitsel hebben van De Lijn communiceren we dit zo snel mogelijk via onze website en sociale media.



Om ervoor te zorgen dat alle weggebruikers het vaccinatiecentrum vlot en veilig kunnen bereiken, werden de verkeersmaatregelen rond de site tijdelijk gewijzigd. Het Provinciaal Vormingscentrum (Smekenstraat 61, 2390 Malle) beschikt over een ruime parking, duidelijke signalisatie geeft de route aan. Stewards wijzen je de weg vanaf de parking naar de ingang van het vaccinatiecentrum.

INFO gratis Brechts infonummer voor algemene coronavragen:
0800 23 310, corona@brecht.be,
www.brecht.be/vaccinatiecentrum, www.laatjevaccineren.be,
<https://eerstelijnszone.be/Eerstelijnszone-Voorkempen>

DE NIEUWE BLAUWE ZAK VANAF 1 MAART

In maart is het zover en introduceert IGEAN de nieuwe blauwe zak in onze gemeente. Dat is goed nieuws, want vanaf dan mogen alle plastic verpakkingen bij het pmd. Dat betekent niet alleen een pak minder restafval, maar ook veel meer recyclage.

Alle plastic verpakkingen bij het pmd vanaf 1 maart

In de pmd-zak mogen op dit moment enkel plastic flessen en flacons, metalen verpakkingen en drankkartons. In de nieuwe blauwe zak komen daar ook alle andere huishoudelijke plastic verpakkingen bij. Denk dan aan yoghurtpotjes of botervlootjes, maar ook plastic zakken en folies mag je vanaf 1 maart allemaal in dezelfde zak sorteren. Alles samen goed voor ongeveer 8 kilogram minder restafval per inwoner per jaar. Een goede zaak voor het milieu én natuurlijk ook voor jouw portemonnee.

Wat mag er extra in?

1. Is het een verpakking?
2. Is het voor huishoudelijk gebruik?
3. Is het gemaakt van plastic?

4 3x JA, dan mag je het in de nieuwe blauwe zak weggoien!

Wat mag, in een notendop: plastic flessen en flacons / metalen verpakkingen / kroonkurken, metalen deksels en doppen / aluminiumschaaltjes en -bakjes / spuitbussen van voedingswaren en cosmetica / drankkartons.

Nieuw: schaaltes, vlootjes en bakjes (schuimschaaltjes van vlees, botervlootjes,...) / potjes en tubes (bv. tandpasta, yoghurtpotjes,...) / folies (bv. van flessen of verpakkingen) / zakjes (bv. van diepvriesgroenten of plastic winkeltasjes) / chipszakken / wikkels van bv. snoep of andere voeding / groente- en fruitnetjes / bloempotjes en plantentrays / plastic zakken van droge (dieren)voeding.

Wat mag er nog steeds niet in?

Er zijn nog altijd zaken die niet in de nieuwe blauwe zak mogen, omdat ze gevaarlijk zijn voor de verwerkers of omdat ze een ander recyclageproces volgen. Het gaat om: verpakkingen met kindvriendelijke sluiting / verpakkingen met een gevarenteken / verpakkingen van motorolie, pesticiden en siliconenkits / verpakkingen van meer dan 8 liter / piepschuim of isomo / plastic verpakkingen die niet voor huishoudelijk gebruik dienen / plastic, maar geen verpakking, denk bv. aan emmer, speelgoed, regenhoes / uiteraard ook alle andere materialen die via andere inzamelmethoden ingezameld worden.

Enkele regels om het recyclageproces mogelijk te maken

- Steek verpakkingen niet in elkaar.
- Haal folie van de schaaltes.
- Maak de verpakking altijd volledig leeg.
- Duw plastic flessen plat langs de zijkant (niet langs boven).
- Hang geen verpakkingen aan de buitenkant van de pmd-zak.

Oude pmd-zakken blijven geldig en de prijs blijft ongewijzigd

Wie nog maar net een rol pmd-zakken heeft gekocht, hoeft zich geen zorgen te maken. De oude zakken blijven onbeperkt geldig. Vanaf maart mag je ze voor ophaling aanbieden mét de extra plastic verpakkingen. De nieuwe zakken kan je kopen in dezelfde verkooppunten: gemeentehuis, administratief centrum, supermarkt,... Ook aan de ophaling verandert niets. Je mag de nieuwe blauwe zak op dezelfde dag buitenzetten als vroeger.

Nu ook pmd-zakken van 30 liter beschikbaar

Ben je maar alleen of heb je heel weinig pmd-afval maar wil je wel elke 2 weken jouw zak aanbieden? Dan kan je vanaf nu ook zakken van 30 liter kopen. Je koopt een rol van 20 stuks voor 1,25 euro.

Meer informatie?

De laatste weken van februari informeert IGEAN jou uitgebreid met een speciale Afvalkrant. Daarin vind je ook een sticker met de nieuwe pmd-sorteerregels die je over de 'oude' op jouw ophaalkalender kan pakken.





IGEAN wil samen met de ruime omgeving werken aan minder hinder

IGEAN heeft het afgelopen 1,5 jaar een aantal aanpassingen doorgevoerd op de site in Sint-Lenaarts om de hinder die mogelijk vrijkomt bij een aantal van hun activiteiten, zoveel mogelijk te beperken. Samen met de gemeente en een tiental buurtbewoners werkt IGEAN verder om dit proces te optimaliseren. Toch hebben zij ook jouw hulp nodig. Heb je last van geurhinder, laat het hen dan weten. Enkel op die manier krijgen ze een duidelijk en concreet beeld.

Hoe kan je dit melden?

- Bureneinflijn: elke dag tussen 08.00 en 18.00 uur kan je op het telefoonnummer 03 330 19 28 je melding doorgeven.
- Contactformulier: via www.igean.be/contacteerons kan je op de website van IGEAN jouw melding doorgeven.

IGEAN nodigt je ook graag uit om bij de snuffelploeg aan te sluiten. Zo kan je niet alleen in een open sfeer met ons discussiëren en argumenteren, maar je blijft ook op de hoogte van de wijzigingen en/of initiatieven die IGEAN onderneemt. Interesse? Stuur dan een mailtje naar communicatie@igean.be.

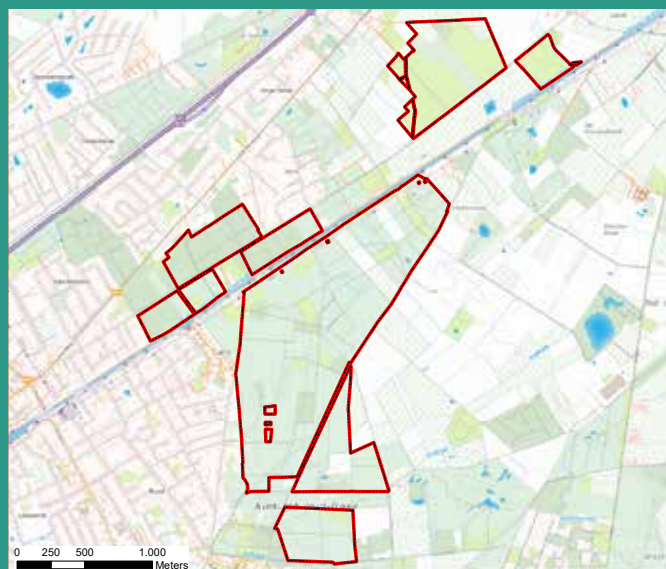
AANKONDIGING PUBLIEKE CONSULTATIE ONTWERP-NATUURBEHEERPLAN VOOR DE BERGEYCKSE BOSSEN EN DE MEREL

Voor de Bergeyckse Bossen en De Merel, gelegen in de gemeente Brecht, werd in opdracht van het Agentschap voor Natuur en Bos door het studiebureau Sweco een natuurbeheerplan opgemaakt voor 313 hectare bos- en openruimtegebied en dit voor de komende 24 jaar. Dit plan gaat in openbaar onderzoek van 1 maart tot en met 30 maart 2021.

Het natuurbeheerplan is samen met de bijlagen digitaal te raadplegen en te downloaden via de website van de gemeente: www.brecht.be of van het Agentschap voor Natuur en Bos: [www/natuurenbos.be/natuurbeheerplannen-in-publieke-consultatie](http://www.natuurenbos.be/natuurbeheerplannen-in-publieke-consultatie)

Personen die niet beschikken over een computer kunnen op afspraak het natuurbeheerplan en de bijlagen inkijken bij de dienst omgeving (Gemeentepark 1). Een afspraak kan je maken op het nummer **03 660 28 48**.

Gedurende de periode van het openbaar onderzoek kunnen bezwaren en opmerkingen schriftelijk of via e-mail gericht worden aan Tim Audenaert, Agentschap voor Natuur en Bos ANB, Anna Bijnsgebouw, Lange Kievitstraat 113, 2018 Antwerpen, aves.ant.anb@vlaanderen.be.



HUREN BIJ JEZELF OF BETAALBAAR WONEN VOOR KWETSBARE GROEPEN

Huur je een woning en wens je op termijn een eigen woning te verwerven?

Wooncoop is een nieuw concept op de woonmarkt die een nieuwe manier van wonen voorstelt. Naast kopen en traditioneel huren, bieden zij een derde mogelijkheid: huren bij jezelf. Op deze manier wenst de coöperatie in te gaan tegen de torenhoge prijzen op de woningmarkt en willen ze ervoor zorgen dat kwalitatief en duurzaam wonen betaalbaar wordt voor iedereen.

Wooncoop is een coöperatie die bouwgronden en renovatiepanden koopt maar ook woningen verhuurt. Alle huurders zijn aandeelhouder en mede-eigenaar van de coöperatie, waardoor elke huurder een inhoudelijke en juridische betrokkenheid heeft. Zo ben je als huurder ook een stukje eigenaar, zonder de zorgen van het onderhoud van de woonunit en de gemeenschappelijke ruimtes.

Iedereen is welkom als huurder in een Wooncoop project. In het algemeen richt Wooncoop zich op mensen die een eigen woning willen huren en ruimtes willen delen.

De Woongenoten 'betaalbaar wonen voor kwetsbare groepen'

De Woongenoten zijn een groep geëngageerde burgers die beleggen in betaalbare en kwaliteitsvolle woningen voor kwetsbare groepen. In de Zuidrand willen zij iets concreet doen aan het tekort aan woningen voor kwetsbare inwoners. Daarom zoeken ze geschikte woningen en ethische investeerders, om zo - na opknap en isolatie - betaalbaar te verhuren aan welzijnsorganisaties, die ze op hun beurt verhuren aan hun doelpubliek. Wooncoop heeft de juiste ervaring in huis om 'De Woongenoten' administratief en juridisch te ondersteunen.

Op **dinsdag 30 maart 2021** om 19.30 uur organiseert IGEAN in samenwerking met de gemeente een **digitale infoavond**.

INFO inschrijven via: www.igean.be/infoavondwooncoop, na inschrijving ontvang je een link om deel te nemen.

Controleer de geldigheid van je rijbewijs!

Heeft jouw rijbewijs al een plastic bankkaartmodel? Kijk dan de geldigheid ervan na! De eerste rijbewijzen in dat bankkaartmodel werden in onze gemeente uitgereikt in 2010. Met een geldigheid van 10 jaar, zijn de eerste rijbewijzen dus vervallen.

Je bent zelf verantwoordelijk voor het nakijken van de geldigheidsdatum op je rijbewijs. De datum staat op de voorzijde van het document (zie afbeelding). Vanaf 3 maanden voor de vervaldatum kan je bij de dienst burgerzaken (Brecht of Sint-Job-in-'t-Goor) een hernieuwing van je rijbewijs aanvragen. Opgelet: je maakt hiervoor een afspraak (www.brecht.be of 0800 3 2960). Breng je oude rijbewijs mee naar je afspraak. Het is niet nodig een foto mee te brengen (de foto wordt opgenomen uit de database), tenzij je een recentere foto op je rijbewijs wil. Een nieuw rijbewijs kost 25 euro.



INFO Dienst burgerzaken, bevolking@brecht.be, gemeentehuis (Gemeentepark 1, 03 660 25 50) of dienst burgerzaken Sint-Job-in-'t-Goor (Kerklei 2, 03 636 00 44)

Leopoldstraat is een fietsstraat

Verkeersveiligheid is voor iedereen een dagelijkse bekommernis. Omdat vooral kinderen kwetsbaar zijn in het verkeer wil de gemeente extra zorg besteden aan de verkeersveiligheid van de schoolomgevingen.



Zo is de Leopoldstraat in Sint-Lenaarts vanaf februari een fietsstraat. Het gaat om een proefopstelling die na een paar maanden geëvalueerd zal worden. Door de Leopoldstraat een fietsstraat te noemen, bevestigt de gemeente dat de fietser een belangrijke plek op de weg verdient. Door deze nieuwe maatregel willen we immers een veiligere fietsverbinding realiseren van en naar de school.

Wat is een fietsstraat en hoe werkt het?

Fietsstraten zijn relatief nieuw in ons straatbeeld. Ze dragen bij aan een veilige weginrichting voor de fietsers en zorgen ervoor dat de omgeving – ook voor voetgangers en wandelaars – verkeersluwer wordt. Bovendien moedigen ze je aan om wat vaker te voet of met de fiets te gaan voor korte verplaatsingen. Neem je toch de auto of motor, hou je dan aan de regels in het belang van de zwakke weggebruiker. Een fietsstraat herken je aan de officiële verkeersborden bij het begin en einde van de straat. In een fietsstraat is de fiets koning. Dat wil zeggen dat fietsers de helft van de rijbaan mogen innemen en dat motorvoertuigen (wagens, motors...) hen niet mogen inhalen. Bovendien bedraagt de maximum snelheid steeds 30 km/uur.



Druk jouw stempel op ons platteland

Heb je een goed idee voor het versterken, vernieuwen of verduurzamen van jouw stukje platteland? En heb je veel zin om daar samen met anderen uitvoering aan te geven? Voor bewoners, ondernemers, organisaties en lokale besturen in de provincie Antwerpen zijn er verschillende subsidieprogramma's platteland gefinancierd door de provincie, Europa en Vlaanderen. Wil je weten binnen welk plattelandsprogramma jouw idee past? Surf naar provincieantwerpen.be/platteland. De deadline voor het aanmelden van je eerste idee is 26 april 2021.

INFO Miel Gilis, LEADER-coördinator, miel.gilis@rurant.be, 014 25 97 62



IN MEMORIAM

Op 26 januari 2021 moesten wij plots afscheid nemen van Jan Van Looveren, personeelslid van de gemeente Brecht. Jan werkte sinds 2012 als geschoold arbeider machinist/hovenier binnen de groendienst. Hij was verantwoordelijk voor de deelgemeente Sint-Lenaarts en wordt enorm gemist.

We wensen zijn vrouw, twee zoontjes, familie en vrienden veel sterkte toe met dit groot verlies.

Nieuws vanuit de bib

JEUGDBOEKENMAAND

In 2021 bestaat de Jeugdboekenmaand 50 jaar. Onder de noemer 'Lezen is een feest' vieren we de hele maand maart iedereen die lezen mogelijk maakt! Feesten doen we graag met iedereen samen, daarom nodigen we jullie uit om een interactief, digitaal bibspel te komen spelen. Voor elke deelnemer wordt een prijsje voorzien. Uiteraard houden we rekening met de huidige coronamaatregelen. Het Bibsterspel kan gespeeld worden tussen 1 en 31 maart 2021 in onze drie filialen. Toegang is gratis, duurtijd ongeveer 15 minuten.

Vorige jaren kwamen ook onze klassen de jeugdboekenmaand vieren in onze bib. Door de huidige omstandigheden komt de bib dit jaar naar de klas met deze leuke 'feestdozen' vol boeken en spelletjes.

8

E-BOEKEN

Een e-reader met e-boeken aanvragen is sinds 2017 mogelijk in onze bibliotheek. Vanaf maart 2021 kunnen wij er ook voor zorgen dat e-boeken onmiddellijk op je eigen e-reader (of indien beschikbaar op ééntje van de bib) worden geplaatst in alle drie onze filialen. Uitlenen wordt zo nog eenvoudiger. Een afspraak maken blijft wel nodig.



IN AANLOOP NAAR 30000 INWONERS

2020 in cijfers

