

Milieujaarprogramma 2010 – Rapportering 2009

Samenwerkingsovereenkomst 2008- 2013

De gemeente Brecht heeft de samenwerkingsovereenkomst 2008-2013 ondertekend. Overeenkomstig de bepalingen van deze samenwerkingsovereenkomst rapporteert de gemeente jaarlijks via het milieujaarprogramma over de uitvoering ervan. Het luik planning kan maar moet niet voor evaluatie worden voorgelegd. Bij de evaluatie van het milieujaarprogramma 2009 – rapportering 2008 werd enkel de basis goedgekeurd. De gemeente Brecht heeft bezwaar ingediend tegen de afkeuring van het onderscheidingsniveau. Voor 2010 werd ingetekend voor de basis en het onderscheidingsniveau. Het ontwerp van milieujaarprogramma 2010 zal samen met het advies van de milieuraad aan het college worden voorgelegd en na goedkeuring en vaststelling uiterlijk op 1 april 2009 aan het Departement LNE worden overgemaakt.

De doelstellingen van de samenwerkingsovereenkomst zijn:

- de gemeentelijke milieubeleidsplanning ondersteunen;
- een stimulans bieden om een duurzaam lokaal milieubeleid op te zetten;
- voorzien in de verdere uitbouw van de eerstelijns milieuzorg;
- de milieudeskundigheid op gemeentelijk vlak consolideren of verhogen;
- de participatie van de bevolking aan het gemeentelijk milieubeleid bevorderen.

Door het ondertekenen van de overeenkomst verbindt de gemeente zich er ook toe de volgende beginselen van duurzaam milieubeleid te respecteren:

- het voorkomingsbeginsel of beginsel van preventief handelen: milieuschade moet worden voorkomen;
- het voorzorgsbeginsel: ernstige aanwijzingen zijn voldoende om een mogelijk probleem aan te pakken, zonder dat wetenschappelijke consensus over het oorzakelijk verband tussen verontreiniging en effect nodig is;
- de voorkeur voor brongerichte maatregelen: het probleem wordt aan de bron aangepakt;
- het stand-still-principe: minimaal de bestaande kwaliteit blijft minimaal behouden;
- het beginsel van 'de vervuiler betaalt': wie schade of verstoring veroorzaakt, moet ook instaan voor de (kosten van de) opruiming of hersteloperatie.

Visienota leefmilieu

Het gemeentelijk milieubeleidsplan 2000-2004 werd in 2008 niet meer verlengd. De opmaak van een gemeentelijk milieubeleidsplan is immers geen verplichting meer. Het facultatief worden van het gemeentelijk milieubeleidsplan werd definitief bevestigd door het *Besluit van de Vlaamse Regering van 30 maart 2007 tot wijziging van het Besluit van de Vlaamse Regering van 14 juni 2002 betreffende de provinciale en gemeentelijke milieuplanning en de milieuraad*. In voorkomend geval moet de gemeente minstens beschikken over een *visienota leefmilieu*. De *visienota leefmilieu* van de gemeente Brecht werd goedgekeurd door de gemeenteraad op 11 december 2008.

De visienota bevat doelstellingen die de hoofdlijnen/hoofdrichting van het beleid op middellange en lange termijn aangeven. Bij het formuleren van doelstellingen denkt de gemeente na waar zij met haar milieubeleid naar toe wil. Vervolgens kijkt de gemeente waar

zij nu staat en wat er moet gebeuren om de kloof tussen de huidige situatie en de beoogde situatie te bereiken. Een doelstelling geeft meestal niet aan hoe de kloof tussen de huidige en de gewenste toestand aan te pakken. Het 'wat kunnen we doen' is immers al een begin van een actie of maatregel. In de visienota wordt wel een idee van aanpak in grote lijnen opgenomen. Concrete acties en maatregelen kunnen gedetailleerd worden uitgewerkt in het milieujaarprogramma en/of milieubeleidsplan.

Opbouw milieujaarprogramma

De opbouw van het milieujaarprogramma 2010 – rapportering 2009 is grotendeels gebaseerd op de *Inhoudstafel Milieujaarprogramma 2010* van de samenwerkingsovereenkomst. Voor elk van de 10 thema's werden ook de doelstellingen uit de visienota leefmilieu opgenomen.

Milieubeleid in Brecht

Het eerste Gemeentelijk Milieuconvenant 1992-1996 werd ondertekend in 1991. In uitvoering hiervan werd op 12 december 1996 het Gemeentelijk Natuurontwikkelingsplan (GNOP) goedgekeurd en werd in samenwerking met het PIH een milieu-inventaris opgemaakt. Van het milieuconvenant 1997-1999 werd de basisovereenkomst onderschreven naast de opties m.b.t. het gemeentelijk milieubeleidsplan, de milieu-inventaris, afval, duurzaam gemeentelijk beleid, aangevuld in 1998 met optie 5 m.b.t. kringloopcentra. Van het milieuconvenant 2000-2001 werd de basisovereenkomst onderschreven en zo goed als alle opties: optie 1 Het gemeentelijk MINA-beleidsplan, optie 2 Milieu-inventaris, optie 3 Vlaamse milieudatabank, optie 4 Preventie en selectieve inzameling van huishoudelijke afvalstoffen, optie 5 Hergebruik van huishoudelijke afvalstoffen, optie 6 Uitvoering van het gemeentelijk natuurontwikkelingsplan, optie 7 Een duurzaam gemeentelijk beleid, optie 8 Aanstelling van gemeentelijke MINA-werker(s) en optie 10 Geïntegreerd rioleringsbeleid.

Op 20 juni 2002 heeft de gemeenteraad de samenwerkingsovereenkomst 2002-2004 goedgekeurd. De gemeente Brecht ondertekende niveau 1 van het Instrumentarium en de clusters Vaste stoffen, Water, Hinder en Energie. Ook de bijkomende optionele bepalingen bij de cluster Hinder werden onderschreven (artikels 5.5.5.1 en 5.5.5.2 van de samenwerkingsovereenkomst 2002-2004).

Op 10 maart 2005 heeft de gemeenteraad de samenwerkingsovereenkomst 2005-2007 goedgekeurd. De gemeente Brecht ondertekent niveau 1 van de samenwerkingsovereenkomst. Dit houdt in dat de gemeente uitvoering geeft aan niveau 1 van het Instrumentarium en de clusters Vaste stoffen en Water en niveau 1 van twee bijkomende clusters waarbij geopteerd wordt voor de clusters Hinder en Energie. Ook de bijkomende optionele bepalingen bij de cluster Hinder worden onderschreven (artikels 5.5.5.1 en 5.5.5.2 van de samenwerkingsovereenkomst 2005-2007).

Op 10 april 2008 heeft de gemeenteraad de nieuwe samenwerkingsovereenkomst 2008-2013 goedgekeurd. Naast de basis werd ook het onderscheidingsniveau onderschreven. Op basis van een puntensysteem moeten een minimaal aantal acties ondernomen worden. Er moet ook een duurzaamheidsambtenaar aangesteld worden. Daarnaast is er de mogelijkheid tot het indienen van projecten.

1 INSTRUMENTARIUM

De gemeente Brecht streeft naar een duurzaam lokaal milieubeleid. Om dit te kunnen realiseren moeten de nodige middelen ingezet worden, ook wat personeel betreft. Handhaving is essentieel om het milieubeleid te kunnen realiseren. In dit opzicht wordt een goede samenwerking met de lokale politie nagestreefd. Binnen de eigen werking is interne milieuzorg het uitgangspunt.

De organisatie van interne milieuzorg gebeurt in verschillende stappen, het zgn. stappenplan:

- 1 uitwerken organisatiestructuur;
- 2 verzamelen van relevante informatie en analyse van de huidige situatie;
- 3 doelstellingen vastleggen en maatregelen/acties uitwerken;
- 4 uitvoeren en opvolgen van maatregelen/acties;
- 5 evalueren en bijsturen.

Het verzamelen van alle relevante informatie over de gemeentelijke activiteiten met een mogelijke weerslag op het milieu moet toelaten om de milieulast ervan te bepalen en de knelpunten aan te duiden. Verder wordt nagegaan of alles gebeurt conform de milieuwetgeving.

Visienota leefmilieu

Gemeentelijk milieubeleid

Strategische doelstelling **DUURZAAM LOKAAL MILIEUBELEID**

- visienota
- milieujaarprogramma
- interne milieuzorg

Gemeentelijke diensten
Duurzaamheidsambtenaar

Strategische doelstelling **ONDERSTEUNING EN UITVOERING MILIEUBELEID**

Optimaliseren werking gemeentelijke diensten betrokken bij het milieubeleid (OD)

- milieudienst
- duurzaamheidsambtenaar

Handhaving

Strategische doelstelling **NALEVING GELDENDE REGELGEVING**

Milieutoezicht in samenwerking met de lokale politie (OD)

- VLAREM-ambtenaar
- MKROS

MMIS

Strategische doelstelling INFORMATISEREN MILIEUINFORMATIE

Aansluiting op bestaande databanken (OD)

- milieuvergunningenloket
- MKROS

Gemeentelijke adviesraad voor milieu en natuur

Strategische doelstelling VERBREDEN DRAAGVLAK MILIEUBELEID

- ondersteuning werking milieuraad
- toelage milieuraad

RAPPORTERING 2009

1.1 Basis

1.1.1 Gemeentelijke diensten

De milieudienst is een deel van de dienst grondgebiedszaken. Op 13 september 2001 werd René Van Dessel aangesteld als milieuambtenaar. Op 13 oktober 2005 werd door de gemeenteraad een herschikking binnen de technische diensten goedgekeurd. Het beheer van de containerparken, afval en duurzaam beleid werden uit de groendienst gelicht en ondergebracht onder een aparte dienst duurzaamheid en milieu. Binnen deze dienst is Karel Lamberts (diensthoofd, energicoördinator - college 21.10.2002 - en coördinator pesticidenreductie - college 03.03.2003) verantwoordelijk voor het aspect duurzaam beleid (afval, vaste stoffen, bestrijdingsmiddelen, energie) en de containerparken.

De rapportering over de gemeentelijke diensten volgens bijlage gemeenten 14 van de samenwerkingsovereenkomst 2008-2013 werd opgenomen in het milieujaarprogramma 2009.

1.1.2 Handhaving

De gemeente Brecht beschikt over personeel belast met het toezicht conform art. 58 van VLAREM I. Er is een nauwe samenwerking met de lokale politiezone Voorkempen. Er werd evenwel geen samenwerkingsovereenkomst afgesloten.

René Van Dessel, milieuambtenaar, werd aangesteld als toezichthoudend ambtenaar (gemeenteraad 08.11.2001). Voornoemde heeft de vereiste eed afgelegd ten overstaan van de Vrederechter van het Kanton Brasschaat op 19 maart 2002. Deze beschikt ook over een bekwaamheidsbewijs overeenkomstig de bepalingen van het besluit van de Vlaamse Regering van 7 november 1984. Het bekwaamheidsbewijs werd uitgereikt door het Opleidings- en Vormingsinstituut voor Overheidspersoneel (OVO) van de provincie Antwerpen op 1 oktober 2001. Ook bij de Lokale Politie Voorkempen is er, binnen de milieucel, iemand met een bekwaamheidsbewijs beschikbaar. Voor geluidsmetingen kan de gemeente een beroep doen op het PIH (erkenning als milieudeskundige in de discipline geluid en trillingen).

Proactieve en reactieve controles bedrijven klasse 2 en 3

Voor het uitvoeren van proactieve controles werd in 2008 gekozen voor bedrijven gevestigd in zgn. 'units' of bedrijventerreinen. Niet alle bedrijven die op een dergelijk terrein gevestigd zijn beschikken over de nodige vergunningen. Ook is het niet altijd duidelijk op welke plaats een bedrijf juist gevestigd is. Een bijkomend probleem is het verloop van bedrijven binnen deze zones. Daarom is het aangewezen om de huidige toestand van deze bedrijventerreinen in kaart te brengen. Deze aanpak biedt het voordeel dat er binnen een duidelijk afgebakend gebied kan gecontroleerd worden. Verder wordt vermeden dat er een indruk van willekeur zou kunnen ontstaan.

In 2009 werd gekozen voor een recreatiegebied waar meerdere vergunningsplichtige inrichtingen gevestigd zijn. De nadruk lag hier op het lozen van afvalwater in het Klein Schijn. Deze waterloop vormt de grens tussen de gemeenten Brecht en Schilde. Toen de eerste bedrijven zich hier kwamen vestigen was er nog geen riolering. Nu is die er wel en zouden alle vestigingen moeten aangesloten zijn op de riolering, maar blijkbaar is dit geen evidente zaak. Met het uitschakelen van de laatste lozingspunten is het Klein Schijn op dit vlak over een lang traject volledig gesaneerd.

De rapportering over de controles volgens bijlage gemeenten 16 van de samenwerkingsovereenkomst 2008-2013 wordt bijgevoegd als bijlage 1.

1.1.3 MMIS

De diensten betrokken bij het gemeentelijk milieubeleid beschikken over een internetverbinding. Voor de rapportering verwijzen we verder naar de databanken MKROS, energieprestatiedatabank en inventaris pesticidenreductie.

1.1.4 Gemeentelijke adviesraad voor milieu en natuur

De gemeente beschikt over een milieuraad die de gemeente adviseert over het te voeren milieu- en natuurbeleid.

Het jaarverslag van de milieuraad volgens bijlage gemeenten 13 van de samenwerkingsovereenkomst 2008-2013 wordt bijgevoegd als bijlage 2.

1.1.5 Gemeentelijk milieubeleid – visienota leefmilieu

Het gemeentelijk milieubeleidsplan 2000-2004 werd in 2008 niet meer verlengd. Het opmaken van een gemeentelijk milieubeleidsplan is immers geen verplichting meer. Het facultatief worden van het gemeentelijk milieubeleidsplan werd definitief bevestigd door het *Besluit van de Vlaamse Regering van 30 maart 2007 tot wijziging van het Besluit van de Vlaamse Regering van 14 juni 2002 betreffende de provinciale en gemeentelijke milieuplanning en de milieuraad*. In voorkomend geval moet de gemeente minstens beschikken over een *visienota leefmilieu*.

De *visienota leefmilieu* van de gemeente Brecht werd goedgekeurd door de gemeenteraad op 11 december 2008.

De visienota leefmilieu, het advies van de milieuraad van 26 november 2008 en het besluit van de gemeenteraad van 11 december 2008 werden opgenomen in het milieujaarprogramma 2009.

1.2 Onderscheidingsniveau

1.2.1 Duurzaamheidsambtenaar

Hoewel niet expliciet als dusdanig omschreven vervulde Karel Lamberts al jaren de taak van duurzaamheidsambtenaar. In 2005 werden een aantal taken uit de groendienst gelicht en toegekend aan een nieuwe volwaardige dienst duurzaamheid en milieu met eigen diensthoofd, zijnde Karel Lamberts (gemeenteraad van 13 oktober 2005). In 2008 werd het personeelskader aangepast in die zin dat aan de functie diensthoofd duurzaamheid en milieu de weddenschaal B1-3 wordt toegevoegd (gemeenteraad van 8 mei 2008).

De functieomschrijving en de besluiten van de gemeenteraad van 8 mei 2008, van 13 oktober 2005 en van 12 september 1996 werden opgenomen in het milieujaarprogramma 2009.

Bij de evaluatie van het milieujaarprogramma 2009 werd deze actie afgekeurd met de volgende motivatie: *'Er gebeurde geen netto aanwerving van een duurzaamheidsambtenaar. De functie van DA wordt ingevuld door een bestaand personeelslid waarvoor een wijziging in het personeelskader en weddenschaal werd doorgevoerd'*

De gemeente gaat hiermee niet akkoord een diende een bezwaar in volgens de voorgeschreven regels. Het college van burgemeester en schepenen in zitting van 4 januari 2010 formuleerde volgende argumentatie:

'De gemeente Brecht is niet akkoord met de visie van CAPLO op de aanwerving van de duurzaamheidsambtenaar. Karel Lamberts vervult al jaren de taak van DA. In 2005 werd de technische dienst herschikt zodanig dat een aparte dienst duurzaamheid en milieu werd opgericht. In 2008 is er een aanpassing van de weddeschaal naar B gekomen.

Karel Lamberts vervult dus al zeker 3 jaar de taak van DA en er zijn geen verschuivingen gebeurt binnen de dienst. De gemeente is daarom van oordeel dat ze al beschikt over een DA en dat ze niet kan verplicht worden om een nieuwe DA aan te werven of een vervanger aan te werven'.

1.2.5 Gemeentelijke adviesraad voor milieu en natuur

Op 15 oktober 2008 werd een 'open' milieuraad georganiseerd rond het centraal thema klimaatwijken. Ondanks het feit dat de 'open' milieuraad ruim bekend gemaakt werd via de gemeentelijke adviesraden, de website, de lichtkrant en affiches was de opkomst zeer miniem. Slechts een drietal mensen kwamen opdagen.

Gelet op de geringe respons op de 'open' milieuraad besloot de milieuraad om dan maar zelf naar de mensen te gaan en dit met een actie en voorstelling op de jaarlijkse markt op paasmaandag met de module *'Duurzaam onderweg'* van de provincie Antwerpen (www.provant.be/milieu/ondersteuning_gemeenten).

De milieuraad zag hier ook een kans om de milieuraad meer bekend te maken bij de bevolking. Deelnemers aan de module kregen een kleine attentie krijgen onder vorm van een zelfoplaadbare lamp met logo van de gemeente en de vermelding milieuraad. **[Het organiseren van een 'open' milieuraad]**

2 AFVAL

Afvalpreventie en selectieve inzameling van afvalstoffen vormen de belangrijkste hoekstenen van het afvalbeleid. De hoeveelheid restafval moet maximaal teruggedrongen worden uitgaande van het principe 'de vervuiler betaalt'. Daarnaast worden alle vormen van illegaal ontwijkgedrag zoals sluikstorten en het achterlaten van zwerfvuil streng bestreden. Sensibilisatie en informatie moeten dit beleid ondersteunen.

Visienota leefmilieu

Afvalpreventie en hergebruik

Strategische doelstelling AFVALPREVENTIE

- werkgroep afvalpreventie
- compostmeesters
- buurtcomposteren
- afvalarme tuinen
- sensibilisatie (o.m. scholenwerking)

Strategische doelstelling HERGEBRUIK

- samenwerkingsovereenkomst met het kringloopcentrum *De Cirkel*
- compostmeesters

Selectieve inzameling en restafval

Strategische doelstelling SELECTIEVE INZAMELING

- selectieve inzameling afvalfracties
- herinrichting en uitbreiding containerparken (*diftarsysteem*)
- inzameling bedrijfsafval KMO's en zelfstandige ondernemers
- selectieve inzameling van de eigen afvalstoffen
- sensibilisatie (o.m. scholenwerking)

Strategische doelstelling VERMINDEREN RESTAFVAL tot max. 150 kg/inwoner

Acties en maatregelen mbt illegaal ontwijkgedrag

Strategische doelstelling BESTRIJDEN SLUIKSTORTEN EN ZWERFVUIL

- zwerfvuilactie (ZAPPA)
- bestrijden sluikstorten en sluikstoken
- inrichting hondenweiden
- sensibilisatie

Opruimen achtergelaten afvalstoffen

- retributiereglement opruimen sluikstorten

RAPPORTERING 2009

2.1 Basis

De gemeente rapporteert aan de OVAM via de jaarlijkse 'Gemeentelijke inventarisatie afvalstoffen' over alle acties en maatregelen met betrekking tot afvalpreventie, hergebruik, selectieve inzameling, restafval en illegaal ontwijkgedrag.

Website gemeente Brecht www.brecht.be (milieu & groen)
Gemeentelijk informatieblad Brechts Nieuws
IGEAN milieu&veiligheid – Afvalkrant (<http://milieuveiligheid.igean.lcp.be>)

2.1.1 Afvalpreventie en hergebruik

De gemeente Brecht verklaart hierbij op erewoord dat middelen om thuis te composteren en anti-reclamestickers worden aangeboden aan de bevolking.

Met De Kringwinkel 'De Cirkel' (Klein Veerle 34 te 2960 Brecht) werd een overeenkomst afgesloten.

Voor de passieve sensibilisatie afvalpreventie werd in 2009 gekozen voor het beperken van groenafval. Dit kan door o.m. thuiscomposteren, nuttig gebruik van snoeihout en afvalarme aanleg van tuinen. In de marge van dit onderwerp verwijzen we naar de inzameling van taxussnoeisels ten voordele van Kom op tegen Kanker. In de Afvalkrant verscheen een algemeen artikel over het voorkomen van huishoudelijk afval.

Website gemeente Brecht www.brecht.be (milieu & groen)
Gemeentelijk informatieblad Brechts Nieuws (Cursus thuiscomposteren – 1 en 2, Bebloemingswedstrijd 2009 – 2 en 3, Opentuinag Tuin Couvreur - 3)
IGEAN milieu&veiligheid - Afvalkrant

2.1.2 Selectieve inzameling en restafval

De selectieve inzameling gebeurt via de huis-aan-huis inzameling van restafval, PMD, GFT+, papier en metaal, de drie containerparken (Brecht, Sint-Job en Sint-Lenaarts), de glasbollen en textielcontainers en voor bepaalde fracties op afroep.

Gemeentelijk informatieblad Brechts Nieuws (Goed sorteren –2, De PMD-sorteerkampioenen –2, Sorteer uw harde kunststoffen correct - 5)

In het kader van campagne 'Vergroot de Hoop' werd snoeisels van taxus selectief ingezameld op de containerparken. Dit snoeisels bevat namelijk een stof die zeer belangrijk is voor het aanmaken van geneesmiddelen tegen kanker (www.vergrootdehoop.be).

Gemeentelijk informatieblad Brechts Nieuws (Strijd mee tegen kanker en vergroot de hoop – 3)

Bestrijdingsmiddelen (lege verpakkingen en overschotten) kunnen ingeleverd worden op de containerparken in het kader van de selectieve inzameling van KGA. De bevolking werd hierover ingelicht. Gelijktijdig werd ook een folder verspreid met tips om het gebruik van bestrijdingsmiddelen te vermijden of toch zeker te verminderen (Hou het pesticidenvrij, www.zonderisgezonder.be).

Website gemeente Brecht www.brecht.be (milieu & groen)
Gemeentelijk informatieblad Brechts Nieuws (Zonder is gezonder – 4)

De rapportering over het restafval gebeurt jaarlijks via de OVAM-enquête (Gemeentelijke inventarisatie afvalstoffen).

Hechtgebonden asbesthoudend afval wordt ingezameld op het containerpark Brecht. Het reglement voor de containerparken werd aangepast in die zin dat een aantal fracties, waaronder asbesthoudend afval, gratis kunnen afgeleverd worden. (*Retributiereglement op het gebruik van recyclageparken*, gemeenteraad 8 mei 2008).

Het bermmaaisel van de gemeente Brecht wordt afgevoerd naar de composteringsinstallatie van IGEAN in Sint-Lenaarts.

Het verwerkingsattest opgemaakt door IGEAN milieu & veiligheid wordt bijgevoegd als bijlage 3.

Een artikel over selectief slopen en sorteren aan de bron werd opgenomen in het gemeentelijk informatieblad en is beschikbaar op de website www.brecht.be.

Gemeentelijk informatieblad Brechts Nieuws (Selectief slopen – 5)

2.1.3 Opruimen achtergelaten gevaarlijke afvalstoffen

In 2009 werden er geen kleine partijen achtergelaten gevaarlijke afvalstoffen aangetroffen en opgeruimd.

2.2 Onderscheidingsniveau

De gemeente rapporteert aan de OVAM via de jaarlijkse 'Gemeentelijke inventarisatie afvalstoffen' over alle acties en maatregelen met betrekking tot afvalpreventie, hergebruik, selectieve inzameling, restafval en illegaal ontwijkgedrag.

Website gemeente Brecht www.brecht.be (milieu & groen)

Gemeentelijk informatieblad Brechts Nieuws

IGEAN milieu&veiligheid – Afvalkrant (<http://milieuveiligheid.igean.lcp.be>)

2.2.1 Acties mbt afvalpreventie en hergebruik

Compostmeesterwerking

De gemeente ondersteunt de werking van de compostmeesters en de inrichting van demonstratieplaatsen (composttuinen Brecht en Sint-Lenaarts, buurtcomposteren Kooldriespark). [ondersteunen compostmeesterwerking – 1 punt, inrichten demonstratieplaats thuiscomposteren en uitbating ondersteunen – 1 punt]

Website gemeente Brecht www.brecht.be (milieu & groen)

Gemeentelijk informatieblad Brechts Nieuws (Cursus thuiscomposteren – 1 en 2, Opentuin Tuin Couvreur – 3, Cursus biologisch tuinieren – 4 en 5)

2.2.2 Acties mbt selectieve inzameling

Textielafval

Voor de inzameling van textielafval doet de gemeente een beroep op IGEAN en werd er via de intercommunale een overeenkomst afgesloten met VHS Europ nv. [afsluiten van een overeenkomst met een of meerdere erkende overbrengers in verband met de inzameling van textielafval – 1 punt]

Bedrijfsafvalstoffen gemeentelijke diensten

Over de afgevoerde hoeveelheden bedrijfsafvalstoffen afkomstig van de eigen gemeentelijke diensten, in het bijzonder bermmaaisel, ruimingsspecie, veegvuil, steenpuin, grond en rioolkolenslib wordt gerapporteerd aan de OVAM. [rapporteren over de afgevoerde hoeveelheden bedrijfsafvalstoffen afkomstig van de eigen gemeentelijke diensten – 1 punt]

Wegwerpluiers

Wegwerpluiers mochten in 2009 nog meegegeven worden met de GFT+-inzameling. Deze GFT+ wordt verwerkt in de DRANCO-installatie van IGEAN in Sint-Lenaarts. Vanaf 2010 zal dit niet meer toegelaten zijn. Door de veranderde samenstelling van de wegwerpluiers zijn deze niet meer geschikt om te composteren. [organiseren van selectieve inzameling van wegwerpluiers en afvoeren van het luieraafval voor recyclage – 2 punten]

Gemeentelijk informatieblad Brechts Nieuws (Luiers voortaan bij het restafval - 5)
IGEAN milieu&veiligheid - Afvalkrant

2.2.3 Doelstellingen mbt restafval

De inzamelresultaten voor 2008 zijn nog niet volledig beschikbaar. Maar al sinds 2003 blijft de gemeente Brecht elk jaar ruim beneden de vooropgestelde hoeveelheid van 150 kg restafval per inwoner. [realiseren van een reductie van de hoeveelheid restafval tot maximaal 150 kg per inwoner of minder – 3 punten]

2.2.4 Acties en maatregelen mbt illegaal ontwijkgedrag

Indevuilbak

Op zondag 26 april 2009 organiseerde de gemeente een zwerfvuilactie in het kader van 'Zwerfvuil indevuilbak en nergens anders' (www.indevuilbak.be) onder de naam ZAPPA IV (college 16 maart 2009). Een oproep werd gedaan naar buurtschappen, wijken en scholen om zwerfvuil en sluikestorten op te ruimen. 4 buurtschappen en 7 scholen hebben deelgenomen aan de actie. Voor de scholen waren er acties op 23, 24 en 27 april 2009. Voor de ondersteuning werd een beroep gedaan op de OVAM (vuilzakken, handschoenen, fluovestjes). In totaal werd 6.800 kg zwerfvuil verzameld. [organiseren van een zwerfvuilopruimactie op haar grondgebied binnen het kader van 'indevuilbak' – 1 punt]

Gemeentelijk informatieblad Brechts Nieuws (Zwerfvuilactie 2009 ZAPPA IV – 2)

Gemeentevuil

De afgevoerde hoeveelheden van alle afvalstoffen die behoren tot het gemeentevuil, zoals zwerfvuil, afval uit de straatvuilbakjes, sluikestorten, straat- en veegvuil, e.d. worden geregistreerd en gerapporteerd aan de OVAM. [gedetailleerd registreren en rapporteren aan de OVAM over de afgevoerde hoeveelheden van alle afvalstoffen die behoren tot het gemeentevuil – 1 punt]

Organiseren en registreren regelmatige controles illegaal ontwijkgedrag

Bij elke melding van sluikestorten wordt onmiddellijk het sluikestort verwijderd. Daders zullen wanneer mogelijk onverwijld geverbaliseerd worden. Bovendien zal aan de politie opdracht worden gegeven preventief op te treden door regelmatig te patrouilleren en repressief op te treden bij vaststelling van sluikestorten. Burgers zullen op de hoogte worden gehouden van de, op hun aangeven, ondernomen acties. De kosten voor het opruimen van de sluikestorten worden indien mogelijk verhaald op de daders overeenkomstig het gemeentelijk belastingreglement op het opruimen van sluikestorten (Belastingreglement op het opruimen van sluikestorten – aanpassing, gemeenteraad 13 november 2008). [organiseren en registreren regelmatige controles illegaal ontwijkgedrag – 2 punten]

Hondenweiden

In 2008 werden twee hondenweiden aangelegd (Brecht en Sint-Job). Er is een brochure beschikbaar met een waardebon van €4,00 voor de aankoop van hondenpoepzakjes.

De actie 'hondenweiden' werd in het milieujaarprogramma 2009 opgenomen onder hinder. Bij de definitieve evaluatie van de rapportering 2008 werd deze actie afgekeurd omdat niet werd aangetoond dat één van de hinderthema's in de actie werd opgenomen. CAPLO verwijst hierbij naar de thema's geluid, geur, stof, rook en licht. De actie is inderdaad gericht op het bestrijden van zwerfvuil en hinder veroorzaakt door hondenpoep en omvat naast infrastructuurwerken een actieve sensibilisatie. Deze actie werd als dusdanig trouwens ook vermeld in het milieujaarprogramma 2009 onder 2.2.4 acties en maatregelen m.b.t. illegaal ontwijkgedrag (p. 10). De actie 'hondenweiden' werd in 2009 voortgezet en de gemeente is van oordeel dat deze actie toch minstens moet kunnen gehonoreerd worden is het niet binnen het luik hinder dan toch binnen het luik afval.

[acties en maatregelen met betrekking tot illegaal ontwijkgedrag]

Gemeentelijk informatieblad Brechts Nieuws (Oproep aan alle hondeneigenaars - 2)

3 MILIEUVERANTWOORD PRODUCTGEBRUIK

Binnen de eigen werking wordt gestreefd naar het gebruik van milieuverantwoorde producten. Dit is reeds het geval voor duurzaam geëxploiteerd hout (FSC-label en CoC-nummer), compost met VLACO-label, breekpuin met COPRO-keuring, papier dat voldoet aan ecologische criteria en milieuvriendelijke schoonmaakmiddelen. Dit streven wordt ondersteund door interne sensibilisatie naar de eigen diensten toe. Daarnaast is er externe sensibilisatie naar de bevolking toe om het gebruik van milieuverantwoorde producten te bevorderen.

Visienota leefmilieu

MVP binnen gemeentelijke diensten

Strategische doelstelling MILIEUVERANTWOORD PRODUCTGEBRUIK

- milieuverantwoord productgebruik eigen diensten

Passieve sensibilisatie

Strategische doelstelling MILIEUVERANTWOORD PRODUCTGEBRUIK

- interne sensibilisatie en informatie
- externe sensibilisatie en informatie

RAPPORTERING 2009

3.1 Basis

3.1.1 MVP binnen gemeentelijke diensten

De gemeente implementeert het gebruik van duurzaam geëxploiteerd hout en gekeurd breekpuin in de werking van de eigen gemeentelijke diensten.

In de bestekken voor de aankoop van hout en houtproducten wordt de vraag naar duurzaam geëxploiteerd hout opgenomen. Voor zover het beschikbaar is wordt gekozen voor hout met FSC-label, ook bij kleinere aankopen zonder bestek.

concrete aankopen en toepassingen 2009

- 10 zitbanken (29.10.2009), Velopa-Citystyle (CU-CoC-008531)
- 250 boompalen (05.12.2009), Van Swaay Schijndel BV (CU CoC 016661)

De gemeente neemt het gebruik van gekeurd breekpuin op in de bestekken.

3.1.2 Passieve sensibilisatie

Website gemeente Brecht www.brecht.be (milieu & groen)
Gemeentelijk informatieblad Brechts Nieuws

3.2 Onderscheidingsniveau

3.2.1 Acties mbt MVP binnen gemeentelijke diensten

De gemeente Brecht verklaart hierbij op erewoord dat binnen de eigen gemeentelijke diensten de volgende milieuverantwoorde producten gebruikt worden:

compost met Vlaco-label of gelijkwaardig, gekeurd breekpuin, milieuverantwoorde materialen uit gerecycleerde kunststoffen, milieuverantwoorde kantoomaterialen, milieuverantwoorde schoonmaakmiddelen [milieuverantwoord productgebruik binnen de eigen gemeentelijke diensten – 1 punt per product, max. 4 punten]

Compost met Vlaco-label of gelijkwaardig

In 2009 werd compost met Vlaco-label gebruikt op o.a. de volgende plaatsen: kerkhof Sint-Lenaarts (Kerkstraat), composttuin Brecht, Houtstraat, Dr. De Brabanderelaan, Hazelaarsdreef, Wiplaan en Voetbooglaan.

De compost werd aangekocht bij IGEAN milieu & veiligheid Oostmalsebaan 70-74 te 2960 Brecht.

Zowel de groencompost als de humotex-compost draagt het Vlaco-label en de productie hiervan wordt ook opgevolgd door Vlaco wat de garantie biedt voor een evenwichtige samenstelling en een uitstekende kwaliteit.

Gekeurd breekpuin

In 2009 werd breekpuin met COPRO-keuring gebruikt o.a. voor de fundering van de Finse loop piste aan de Kraaijenhorst en voor de fundering bij wegenwerken (Vaartkant Links, Baan op Sas 2, Eurolaan, Xavierlaan, Korhoendreef)

Milieuverantwoorde materialen uit gerecycleerde kunststoffen

In 2009 werden weerbestendige tegels uit gerecycleerd rubber aangekocht voor een oppervlakte van 322 m². Ze zullen worden geplaatst als valbeveiliging onder de speeltuigen op verschillende speelterreintjes in de gemeente (Dalomat, Rubber Floor Products te Kruishoutem, 05.05.2009).

Milieuverantwoorde kantoomaterialen

Bij de keuze van kantoomaterialen wordt uitgegaan van de algemene principes van duurzaamheid. Producten die minder belastend zijn voor het milieu genieten de voorkeur. Bij de beoordeling wordt o.m. gebruik gemaakt van de 'aankoopwijzer' en wordt rekening gehouden met de verschillende bestaande labels.

In 2009 werd Future lasertech aangekocht bij Lyreco Belgium.

De aankoop van papier wordt ook gerapporteerd via de **'Producttest'** (www.ovam.be/producttest)

Het besluit van het college van 15 december 2008 over de aankoop van papier 2009 wordt bijgevoegd als bijlage 4.

milieuverantwoorde schoonmaakmiddelen

Bij de keuze van milieuverantwoorde schoonmaakmiddelen wordt uitgegaan van de algemene principes van duurzaamheid. Producten die minder belastend zijn voor het milieu genieten de voorkeur. Bij de beoordeling wordt o.m. gebruik gemaakt van de 'aankoopwijzer' en wordt rekening gehouden met de verschillende bestaande labels.

In 2009 werden volgende milieuvriendelijke schoonmaakmiddelen aangekocht:

Eco Interieur, Eco Floor, Eco Sanitair, Eco Net en Eco Swan (alle van Ecover). Verder werden ook microvezeldoekjes en –dweilen aangekocht.

De aankoop van milieuverantwoorde schoonmaakmiddelen wordt ook gerapporteerd via de 'Producttest'. (www.ovam.be/producttest)

3.2.2 Acties mbt MVP bij burgers

Het gebruik van compost wordt gepromoot via de compostmeesterwerking. In Brecht en in Sint-Lenaarts is er een composttuin en in 2004 werd het project buurtcomposteren in het Kooldriespark opgestart. Daarnaast worden er cursussen 'composteren' en 'biologisch tuinieren' georganiseerd. [milieuverantwoord productgebruik bij de burgers actieve sensibilisatie compost – 1 punt]

Gemeentelijk informatieblad Brechts Nieuws (Cursus biologisch tuinieren – 4 en 5)

4 WATER

Integraal waterbeheer

Het integraal lokaal waterbeleid betreft de brongerichte aanpak met betrekking tot het remediëren en voorkomen van: wateroverlast in functie van de bestemming van het gebied, waterverontreiniging, aantasting van het natuurlijk milieu van het watersysteem, verdroging en erosie zoals verwoord in de doelstellingen en beginselen van het *Decreet betreffende het integraal waterbeleid van 18 juli 2003*. Ook de wisselwerking met het ruimtelijk beleid (RSP/RUP) is een belangrijk aandachtspunt. De ecologische waarde van een waterloop wordt bepaald door de waterkwaliteit, de structuurkenmerken, de aanwezige fauna en flora, het oeverbeheer en het aangrenzend landgebruik.

De gemeente Brecht is betrokken bij het waterbeheer van 5 deelbekkens: *Molenbeek-Bollaak, Boven Schijn, Beneden Schijn, Mark en Weerij*s. Het **deelbekkenbeheerplan** is het plan voor een deelbekken waarin het integraal waterbeleid voor het desbetreffende deelbekken wordt bepaald. Het is een beleidsplan dat de voorgenomen acties, maatregelen, middelen en termijn bepaalt om de doelstellingen ervan te bereiken.

De gemeente Becht behoort tot drie **waterschappen**: *waterschap Mark en Weerij*s, *waterschap Het Schijn* en *waterschap Kleine Nete en Bollaak*. De waterschappen werden decretaal door de provincies opgericht als een samenwerkingsverband zonder rechtspersoonlijkheid waarin het Vlaams gewest, de provincies, de gemeenten, de polders en wateringens vertegenwoordigd zijn.

Visienota leefmilieu

Strategische doelstelling INTEGRAAL WATERBEHEER

- uitvoeren acties bekkenbeheerplannen en deelbekkenbeheerplannen
- waterbeheersingswerken Brechtse Heide (Rubiconfonds)
- waterbeheersingswerken Luyckvoortsebeek (Rubiconfonds)
- onderhoud waterlopen en grachtenstelsels overeenkomstig *code van goede praktijk voor duurzaam lokaal waterbeleid*
- voorkomen vismigratieknelpunten (art 5.4.c decreet integraal waterbeleid)
- uitvoeren zoneringsplan inzake riolering
- opvolgen waterkwaliteit waterlopen

Hemelwaterinstallaties en infiltratievoorzieningen

Het algemeen uitgangsprincipe hierbij is dat hemelwater in eerste instantie zoveel mogelijk gebruikt wordt. In tweede instantie moet het resterende gedeelte van het hemelwater worden geïnfiltreerd of gebufferd, zodat in laatste instantie slechts een beperkt debiet vertraagd wordt afgevoerd.

Strategische doelstelling DUURZAAM WATERGEBRUIK

- opvolgen voorwaarden watertoets
- subsidiereglement hemelwaterinstallaties en infiltratievoorzieningen
- uitvoeren wateraudit gemeentelijke gebouwen

Pesticidenreductie
Risico-evaluatie
Pesticidentoets
Sensibilisatie

Overeenkomstig de bepalingen van het *Decreet van 21 december 2001 houdende vermindering van het gebruik van bestrijdingsmiddelen door openbare diensten in het Vlaamse gewest*, mogen er vanaf 1 januari 2004 geen bestrijdingsmiddelen meer worden gebruikt. Zoals bepaald heeft de gemeente Brecht voor 1 juni 2003 een eerste actieprogramma voor bestrijdingsmiddelen (college 12.05.2003 en gemeenteraad 19.06.2003) overgemaakt aan de minister bevoegd voor leefmilieu. Het tweede actieprogramma (college 22.03.2004) werd eveneens overgemaakt. De gemeente opteert voor een stapsgewijze afbouw naar een nulgebruik. Het Besluit van de Vlaamse Regering van 19 december 2008 houdende nadere regels inzake de reductieprogramma's ter vermindering van het gebruik van bestrijdingsmiddelen door openbare diensten in het Vlaamse Gewest (BS 23.01.2009) wijzigt een aantal zaken zowel wat betreft de planning als wat betreft de rapportering.

Strategische doelstelling VERMINDERING GEBRUIK BESTRIJDINGSMIDDELEN

Gebruik bestrijdingsmiddelen afbouwen (OD)

- actieprogramma's bestrijdingsmiddelen
- alternatieven gebruik bestrijdingsmiddelen
- risico-evaluatie
- pesticidentoets
- sensibilisatie

RAPPORTERING 2009

4.1 Basis

4.1.1 Pesticidenreductie

Het nieuwe uitvoeringsbesluit van 19 december 2008 beperkt de jaarlijkse rapportering tot de inventaris en een opsomming van de omgevormde locaties. (www.zonderisgezonder.be)

4.1.1.1 Risico-evaluatie

De rapportering van de inventaris kon in 2009 nog op dezelfde wijze gebeuren als de voorgaande jaren. Vanaf 2010 moet de inventaris van de gebruikte hoeveelheden chemische bestrijdingsmiddelen en/of alternatieve bestrijdingsmiddelen via een webtoepassing worden ingevoerd (online inventaris pesticidengebruik, www.zonderisgezonder.be).

In 2008 werden de volgende 'gedoogde' bestrijdingsmiddelen ingezet: Basta, Roundup Ultra en Chikara. Voor de rattenbestrijding werd gebruik gemaakt van Target en Sorkil Bloc. en voor de bestrijding van de eikenprocessierups Xen Tari WG.

4.1.1.2 pesticidentoets

De *leidraad pesticidentoets* bevat naast inhoudelijke aanbevelingen over het omvormen van verhardingen en groenzones met het oog op een pesticidenvrij beheer, ook een *checklist* die kan helpen bij het toetsen van ontwerpplannen. De toepassing van de pesticidentoets is verplicht vanaf 1 juli 2009.

Na 1 juli 2009 werden enkel reeds lopende projecten verder afgewerkt. Het gaat hier hoofdzakelijk over groenzones waar bij de aanleg/omvorming rekening werd gehouden met de volgende principes van het toetsingsinstrument:

een snelle bedekking van de bodem bevorderen

- kiezen voor plantensoorten aangepast aan de standplaats;
- kiezen voor soorten met een bodembedekkende habitus;
- gebruik maken van spontane plantengroei;
- rekening houden met de uiteindelijke plantgrootte;
- kiezen voor een aangepaste plantdichtheid;

zorgvuldige voorbereiding van de aanleg

- de bodem alleen bewerken als dat nodig is;
- beperken van het gebruik van teelaarde;
- starten met kruidvrije grond;
- aanbrengen van een mulchlaag om de kruidgroei te beperken.

4.1.2 Passieve sensibilisatie

Website gemeente Brecht www.brecht.be (milieu & groen, bouwen & wonen)
Gemeentelijk informatieblad Brechts Nieuws (Subsidies voor hemelwaterinstallaties – 1,
Zonder is gezonder – 4)

4.2 Onderscheidingsniveau

4.3 Projecten

4.3.2 Hemelwaterinstallaties en infiltratievoorzieningen

Op 9 oktober 2008 werd het nieuw gemeentelijk subsidiereglement voor hemelwaterinstallaties en infiltratievoorzieningen voor woningen en lokalen van verenigingen goedgekeurd. Het bestaande reglement van 30 juni 2005 werd opgeheven.

Het nieuw gemeentelijk subsidiereglement voor hemelwaterinstallaties en infiltratievoorzieningen voor woningen en lokalen van verenigingen van 9 oktober 2008 werd opgenomen in het milieujaarprogramma 2009.

Uitbetaalde subsidies hemelwaterinstallaties

In 2009 waren er 10 aanvragen voor de subsidie voor hemelwaterinstallaties. Hiervan voldeden er slechts 2 aan de voorwaarden om de subsidie te kunnen bekomen. De overige werden niet uitbetaald omdat het plaatsen van een hemelwaterinstallatie was opgenomen als voorwaarde in de stedenbouwkundige vergunning.

De aanvraag voor de betaling van de subsidies volgens bijlage gemeenten 3 van de samenwerkingsovereenkomst 2008-2013 wordt bijgevoegd als bijlage 5.

Subsidies individuele afvalwaterzuiveringsinstallaties (IBA's)

In de samenwerkingsovereenkomst 2008-2013 worden de subsidies voor IBA's niet meer opgenomen. IBA's geplaatst na 31 december 2007 worden niet meer gesubsidieerd via de

samenwerkingsovereenkomst. Via het RIO-besluit kan een gemeente hiervoor wel nog een subsidie verkrijgen (handleiding samenwerkingsovereenkomst 2008-2013).

In 2009 werd nog voor 7 IBA's een gemeentelijke subsidie uitbetaald. De meeste aanvragen voor subsidies ingediend in 2008 werden om diverse redenen pas in 2009 uitbetaald. In 2009 waren er nog maar 2 aanvragen. Ook deze kregen de gemeentelijke subsidie. Het betreft hier IBA's waarvan de plaatsing als voorwaarde werd opgenomen in de stedenbouwkundige vergunning overeenkomstig de toen geldende regels en waarvan de werking voldoet aan de gestelde voorwaarden.

Na de goedkeuring van de zoneringsplannen op 9 juni 2008 wordt het plaatsen van een IBA niet meer opgelegd in het collectief te optimaliseren buitengebied en bijgevolg is ook het aantal aanvragen voor subsidies zeer sterk gedaald. Omdat er op gewestelijk niveau geen overgangsregeling is voorzien vallen een aantal dossiers nu uit de boot. Daarenboven opteert de gemeente Brecht nu voor het collectief plaatsen van IBA's, waarbij de kosten volledig door de gemeenschap gedragen worden. De gemeente pleit er dan ook voor dat in de gevallen waarbij een IBA in de vergunning werd opgelegd, dit is voor de goedkeuring van de zoneringsplannen, toch de gewestelijke subsidie wordt uitbetaald.

De aanvraag voor de betaling van de subsidies voor IBA's wordt bijgevoegd als bijlage 6.

5 HINDER

De verschillende vormen van hinder, afkomstig van zowel bedrijven als particulieren, moeten zo veel mogelijk voorkomen en beperkt worden. Dit kan door het nemen van specifieke maatregelen. Even belangrijk is het gepast optreden tegen alle mogelijke vormen van hinder naar aanleiding van klachten en vaststellingen.

Het MKROS (milieuklachten registratie- en opvolgingssysteem) is vanaf 20 mei 2006 operationeel. Jaarlijks worden de geregistreerde en opgevolgde klachten onderworpen aan een analyse.

Visienota leefmilieu

Digitaal opvolgen van milieuklachten

Analyseren en rapporteren van hinderklachten

Analyse van de opvolging van hinderklachten

Doorlichting hinderklachten

Handhavingsbeleid rond hinder niet gerelateerd aan als hinderlijk ingedeelde inrichtingen

Strategische doelstelling **HANDHAVINGSBELEID EN KLACHTENOPVOLGING**

Registreren en opvolgen van milieuklachten (OD)

- **MKROS**

Beleidskader geluidshinder

Strategische doelstelling **BESTRIJDEN GELUIDSHINDER**

Bestrijden geluidshinder (OD)

- geluidsmetingen door bevoegde personen
- geluidsbermen en geluidsschermen langs E19 en HSL
- sensibilisatie

Beleidskader lichthinder

Strategische doelstelling **BESTRIJDEN LICHTHINDER**

Bestrijden lichthinder (OD)

- aanpassen openbare verlichting
- vrijwaren donkertegebieden
- Nacht van de Duisternis
- sensibilisatie

RAPPORTERING 2009

5.1 Basis

5.1.1 Digitaal opvolgen van milieuklachten

Voor het registreren en opvolgen van de milieuklachten maakt de gemeente gebruik van het MKROS.

5.1.2 Passieve sensibilisatie

Website gemeente Brecht www.brecht.be (milieu & groen)
Gemeentelijk informatieblad Brechts Nieuws

Uit de analyse van de klachten blijkt dat vooral geluid/lawaai ervaren worden als hinderlijk. Daarnaast zijn er ook heel wat klachten over sluikestorten en stoken. Naast het veroorzaken van hinder is stoken, en zeker het verbranden van afval, schadelijk voor milieu en gezondheid. In het luik afval wordt al heel wat aandacht besteed aan alternatieven voor het stoken van o.a. groen- en tuinafval en de bestrijding van sluikestorten. Onder het thema hinder werd in 2009 vooral aandacht besteed aan het volgende:

geluidshinder

Gemeentelijk informatieblad Brechts Nieuws (Dat vallend blad zoveel lawaai kan maken – 6))

stoken en verbranden van afval (geurhinder/stofhinder/rookhinder)

Gemeentelijk informatieblad Brechts Nieuws (Stoken in de tuin Neen, dat kan niet – 6)

straling

Hoewel straling als dusdanig niet als hinderthema werd opgenomen is het toch een belangrijk gegeven omdat mensen zich zorgen maken over de mogelijk schadelijke gevolgen van o.m. GSM-masten, hoogspanningskabels ...

Gemeentelijk informatieblad Brechts Nieuws (Is de GSM(-mast) schadelijk – 1 en 2)

Binnen de politiezone Voorkempen wordt momenteel aan een eenvormig GAS-reglement gewerkt dat dan eens goedgekeurd binnen de vier gemeenten kan toegepast worden.

5.2 Onderscheidingsniveau

5.2.1 Doorlichting hinderklachten

5.2.1.1 Analyseren en rapporteren van hinderklachten

5.2.1.2 Analyse van de opvolging van hinderklachten

- Voor het analyseren en rapporteren van milieuhinderklachten wordt gebruik gemaakt van het MKROS. [Analyseren en rapporteren van klachten – 2 punten]
- Voor de analyse van de opvolging van milieuhinderklachten wordt gebruik gemaakt van het MKROS. [Analyse van de opvolging van hinderklachten – 2 punten]

RAPPORTERING KLACHTEN 2009

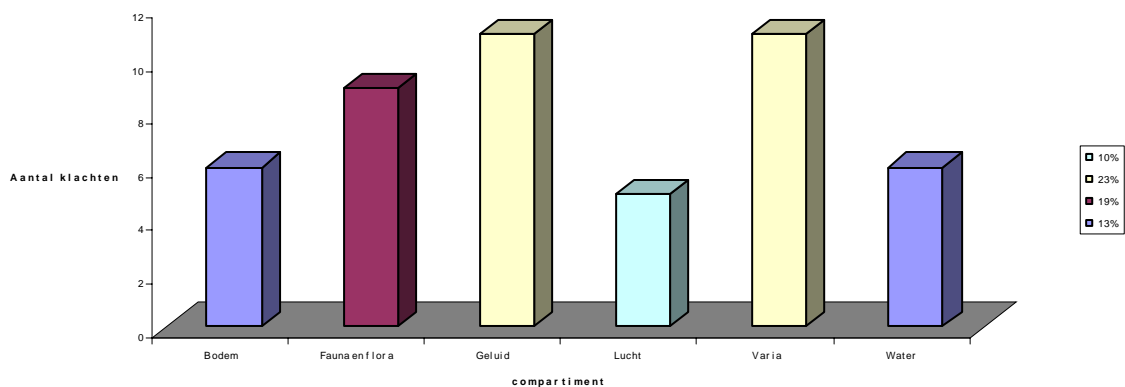
In 2009 werden er via het MKROS 48 klachten geregistreerd, tegenover 57 in 2008.

Aantal klachten per compartiment

	2009		2008		2007
bodem	13%	bodem	16%	bodem	19%
fauna en flora	19%	fauna en flora	14%	fauna en flora	18%
geluid	23%	geluid	23%	geluid	19%
lucht	10%	lucht	16%	lucht	16%
varia	23%	varia	21%	varia	16%
water	13%	water	11%	water	12%

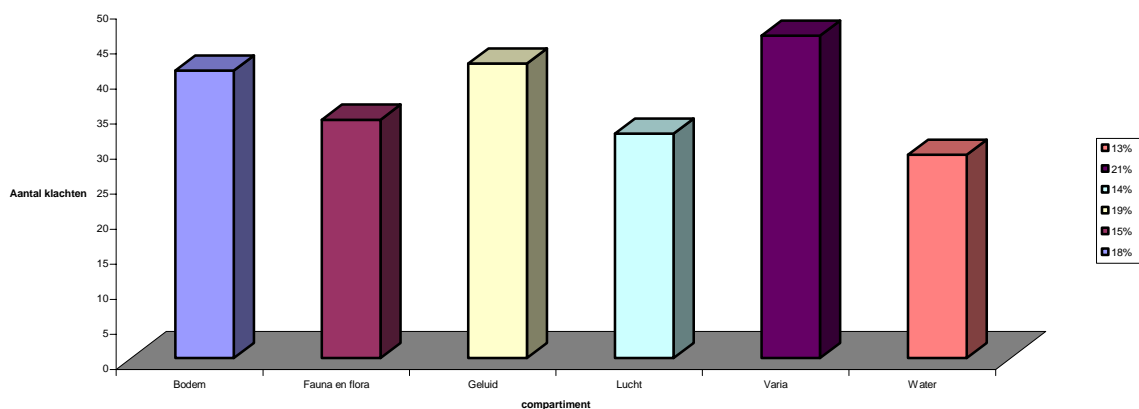
Een verdere analyse per compartiment heeft gezien de kleine aantallen weinig zin. De meeste klachten handelen over geluid en varia

2009



Als we de klachten vergelijken over de periode 2006-2009 dan liggen de verschillende compartimenten nog dicht bij elkaar.

2006-2009



Voor 2008 werd ook een analyse gemaakt van de klachten die door lokale politie behandeld werden. Het ging om 261 milieuklachten, waarvan een aantal ook opgenomen werden in het MKROS. De meeste klachten gingen over nachtlawaai, sluikstorten, geluidshinder en verbranden van afval. Geluidshinder en nachtlawaai vormden met bijna 60 % het grootste deel van de klachten. Sluikstorten kwam op de tweede plaats met bijna 17 % van de klachten. Afval verbranden of vuur maken kwam op 8 % van de klachten. Deze drie vertegenwoordigden 85 % van de klachten. Het is evident dat de mensen zich gezien de aard en het tijdstip van de klachten over geluidshinder en nachtlawaai vooral tot de lokale politie richten. Terwijl bij de milieudienst de verschillende compartimenten ongeveer gelijk verdeeld zijn, blijkt uit het totaalbeeld toch een duidelijk overwicht van de klachten over geluidshinder. Een tweede conclusie is dat lang niet alle klachten bij de milieudienst terecht komen en dus ook niet in het MKROS worden opgenomen. Dit is zeker voor verbetering vatbaar.

Van alle klachten die door de milieudienst behandeld werden in 2009 werd 73% afgesloten. Dit is heel wat meer dan de 54% in 2008. Er waren 23 klachten over ingedeelde inrichtingen (12 klasse 3, 4 klasse 2 en 7 klasse 1). Minder dan de helft van deze overtredingen moet verder worden opgevolgd. Van de overige zgn. 'andere' klachten kon het grootste deel afgesloten worden en is een verdere opvolging niet nodig. Zeker de kleinere problemen kunnen door bemiddeling al dan niet via de wijkagent opgelost worden. De zwaardere overtredingen en zeker deze die aan het gerecht worden overgemaakt vergen heel wat meer tijd. De activiteiten in overtreding worden wel stopgezet, sancties of herstelmaatregelen komen er meestal niet of laten zéér lang op zich wachten.

Proactieve controles

Voor het uitvoeren van proactieve controles werd in 2008 gekozen voor bedrijven gevestigd in zgn. 'units' of bedrijventerreinen. Niet alle bedrijven die op een dergelijk terrein gevestigd zijn beschikken over de nodige vergunningen. Ook is het niet altijd duidelijk op welke plaats een bedrijf juist gevestigd is. Een bijkomend probleem is het verloop van bedrijven binnen deze zones. Daarom is het aangewezen om de huidige toestand van deze bedrijventerreinen in kaart te brengen. Deze aanpak biedt het voordeel dat er binnen een duidelijk afgebakend gebied kan gecontroleerd worden. Verder wordt vermeden dat er een indruk van willekeur zou kunnen ontstaan.

In 2009 werd gekozen voor een recreatiegebied waar meerdere vergunningsplichtige inrichtingen gevestigd zijn. De nadruk lag hier op het lozen van afvalwater in het Klein Schijn. Deze waterloop vormt de grens tussen de gemeenten Brecht en Schilde. Toen de eerste bedrijven zich hier kwamen vestigen was er nog geen riolering. Nu is die er wel en zouden alle vestigingen moeten aangesloten zijn op de riolering, maar blijktbaar is dit geen evidente zaak. Met het uitschakelen van de laatste lozingspunten is het Klein Schijn op dit vlak over een lang traject volledig gesaneerd.

De rapportering over de controles volgens bijlage gemeenten 16 van de samenwerkingsovereenkomst 2008-2013 wordt bijgevoegd als bijlage 1 bij het thema instrumentarium.

5.2.5 Actieve sensibilisatie

Nacht van de Duisternis

De gemeente Brecht nam deel aan de 'Nacht van de Duisternis' op 28 maart 2009 door het doven van de klemtoonverlichting aan gebouwen en monumenten (college 19 januari 2009). De jaarlijkse wandeling van de natuurgidsen i.s.m. andere verenigingen heeft plaatsgevonden op 28 februari 2009.

De campagne 'Earth Hour' van de WWF op 28 maart 2009 werd aangekondigd via de lichtkranten van de gemeente.

[Actieve sensibilisatie rond hinderthema's 1 punt]

Hondenweiden

In 2008 werden twee hondenweiden aangelegd (Brecht en Sint-Job). Er is een brochure beschikbaar met een waardebon van € 4,00 voor de aankoop van hondenpoepzakjes.

De actie 'hondenweiden' werd in het milieujaarprogramma 2009 opgenomen onder hinder. Bij de definitieve evaluatie van de rapportering 2008 werd deze actie afgekeurd omdat niet werd aangetoond dat één van de hinderthema's in de actie werd opgenomen. CAPLO verwijst hierbij naar de thema's geluid, geur, stof, rook en licht. De actie is inderdaad gericht op het bestrijden van zwerfvuil en hinder veroorzaakt door hondenpoep en omvat naast infrastructuurwerken een actieve sensibilisatie. Deze actie werd als dusdanig trouwens ook vermeld in het milieujaarprogramma 2009 onder 2.2.4 acties en maatregelen m.b.t. illegaal ontwijkgedrag (p. 10). De actie 'hondenweiden' werd in 2009 voortgezet en de gemeente is van oordeel dat deze actie toch minstens moet kunnen gehonoreerd worden is het niet binnen het luik hinder dan toch binnen het luik afval.

[acties en maatregelen met betrekking tot illegaal ontwijkgedrag]

Gemeentelijk informatieblad Brechts Nieuws (Oproep aan alle hondeneigenaars - 2)

6 ENERGIE

Rationeel energiegebruik en het aanwenden en promoten van alternatieve energiebronnen zijn de belangrijkste items binnen het luik energie. In het kader van het energiezorgsysteem is het belangrijk dat er ook effectief maatregelen worden uitgevoerd ter beperking van het energieverbruik. Richtinggevend hierbij zijn de resultaten van de energieboekhouding en audits. Maar ook daarnaast zal uitgegaan worden van efficiënt omgaan met energie (energetisch optimaliseren van de entiteiten). Wat betreft energiezorg en het opstellen van een energiebeleidsplan kan de gemeente een beroep doen op ondersteuning door Eandis.

Visienota leefmilieu

Strategische doelstelling **DUURZAAM ENERGIEGEBRUIK**

- energiecoördinator

Uitvoeren energieboekhouding

Uitbreiding energieboekhouding naar andere entiteiten

Uitvoeren energieboekhouding gemeentelijke inrichtingen (OD)

- energieboekhouding

Energieprestatiecertificaten voor gebouwen die niet onder energieprestatieregelgeving vallen

- energieprestatiecertificaten

Opnemen van energie-efficiëntie als criterium bij overheidsopdrachten

- screening van plannen en lastenboeken

Implementeren van energiebesparende maatregelen en hernieuwbare energiebronnen (OD)

Stimuleren energiebesparende maatregelen

Lager energieverbruik

- energiebesparende maatregelen
- aanpassen openbare verlichting
- toepassen hernieuwbare energiebronnen
- aankoop groene stroom
- sensibilisatie eigen personeel

Aankoop minimum percentage groene stroom

Strategische doelstelling **PROMOTEN DUURZAAM ENERGIEGEBRUIK**

De bevolking informeren en sensibiliseren over duurzaam energiegebruik (OD)

Elektronisch opvolgsysteem voor bouwaanvragen

Sensibilisatie

- sensibilisatie
- klimaatwijken
- subsidiereglement zonnepanelen
- sensibilisatie

RAPPORTERING 2009

6.1 Basis

6.1.1 Elektronisch opvolgsysteem voor bouwaanvragen

De gegevens zijn beschikbaar binnen het VEA.

6.1.2 Uitvoeren energieboekhouding

In 2009 werd de energieboekhouding opgestart voor 2 bijkomende gebouwen (administratief centrum Sint-Job-in-'t-Goor en kloostergebouw Brecht). In totaal wordt er nu een energieboekhouding bijgehouden voor 8 gebouwen. Daarvan zijn er 6 publieke gebouwen met een oppervlakte groter dan 1.000 m² waarvoor een energieprestatiecertificaat moet worden opgesteld. De samenwerkingsovereenkomst voorziet dat er op basis van het aantal inwoners voor minstens 5 gebouwen een energieboekhouding moet zijn.

Voor deze gebouwen wordt een energieboekhouding bijgehouden: gemeentehuis Brecht (EPC 2008, < 1.000 m²), gemeentelijke lagere school Brecht-Centrum (EPC 2008), gemeenschapscentrum (EPC 2008), gemeentemagazijn (< 1.000 m², geen EPC), gemeentelijke lagere school Sint-Lenaarts (EPC 2008), gemeentelijke lagere school Overbroek (EPC 2008), administratief centrum Sint-Job-in-'t-Goor (EPC 2008) en kloostergebouw Brecht (EPC 2008).

Hierbij wordt gebruik gemaakt van Comeet de energieboekhouding van Eandis. De energieboekhouding en de jaarrapporten worden ter beschikking gehouden.

6.1.3 Passieve sensibilisatie

De dienst grondgebiedszaken werd in 2009 uitgebreid met een 'woonconsulent' die o.m. tot taak heeft het bekend maken van de bestaande premies bij de bevolking.

Voor het uitvoeren van energiescans bij huishoudelijke eindafnemers heeft de gemeente Brecht in 2007 een overeenkomst afgesloten met Iveka. In 2009 werd een nieuwe samenwerkingsconvenant ondertekend die loopt tot minstens 31 december 2011.

Website gemeente Brecht www.brecht.be (milieu & groen, bouwen & wonen)

Gemeentelijk informatieblad Brechts Nieuws (Gratis energiekalender 2009 – 1, Lekt uw huis ook geld ?, De Vlaamse dakisolatiepremie – 2, Een woonloket in Brecht – 4, Infomomenten Zuinig omgaan met energie – energiebesparen – 4)

6.2 Onderscheidingsniveau

6.2.1 Uitbreiding energieboekhouding naar andere entiteiten

Er wordt een energieboekhouding bijgehouden voor 1 gebouw kleiner dan 1.000 m² en waarvoor geen energieprestatiecertificaat werd opgemaakt: gemeentemagazijn

6.2.2 Energieprestatiecertificaten voor gebouwen die niet onder energieprestatieregelgeving vallen

Door ECO 2 werd in 2008 voor 11 gebouwen een energieprestatiecertificaat opgemaakt. Van deze gebouwen was er 1 met een oppervlakte kleiner dan 1.000 m² en 4 die verhuurd worden en waar de verplichting om een EPC op te maken berust bij de gebruiker. Hierbij

wordt voldaan aan de voorwaarden van het onderscheidingsniveau om op basis van het aantal inwoners voor minstens 5 bijkomende gebouwen een energieprestatiecertificaat op te stellen.

Voor de volgende gebouwen werd een energieprestatiecertificaat opgemaakt: gemeentehuis Brecht, gemeentelijke lagere school Brecht-Centrum, gemeenschapscentrum, gemeentelijke lagere school Sint-Lenaarts, gemeentelijke lagere school Overbroek, administratief centrum Sint-Job-in-'t-Goor, kloostergebouw Brecht, sporthal, politiekantoor, Goorhof en 't Centrum.

[Opmaken energieprestatiecertificaten voor publieke gebouwen < 1000 m² - 1 punt]

6.2.3 Actieve sensibilisatie

Klimaatwijken

De gemeente Brecht heeft deelgenomen aan de campagne klimaatwijken 2008-2009 van de *Bond Beter Leefmilieu* (personeel en milieuraad) en neemt ook deel aan de campagne klimaatwijken 2009-2010 (www.klimaatwijken.be, www.provant.be). [Actieve sensibilisatie – 2 punten]

Gemeentelijk informatieblad Brechts Nieuws (Klimaatwijken 2009-2010 - 5)

Fotovoltaïsche installatie

Vanaf 1 januari 2009 kan er een subsidie ter waarde van € 250,00 bekomen worden voor het plaatsen van een fotovoltaïsche installatie op een woning. Het *Subsidiereglement fotovoltaïsche zonnepanelen* van 11 december 2008, werd inmiddels reeds gewijzigd door de gemeenteraad van 10 december 2009. Door het besluit van 5 juni 2009 (BS 16.09.2009) van de Vlaamse Regering wordt het bekomen van een groenestroomcertificaat gekoppeld aan de isolatie van dak en zoldervloer voor installaties die na 1 januari 2010 in dienst worden genomen. De warmteweerstand Rd van de totale isolatie van het dak en de zoldervloer moet minstens 3 m²K/W bedragen (art. 2 van het besluit van 5 juni 2009). Deze voorwaarde werd ook opgenomen in het gemeentelijk subsidiereglement. Daarnaast werd het bedrag van de subsidie verminderd tot € 200,00 in 2010, € 150,00 in 2011 en € 100,00 in 2012 (*Wijziging subsidiereglement fotovoltaïsche zonnepanelen*). [Actieve sensibilisatie – 1 punt]

In 2009 waren er 202 aanvragen voor subsidies. 2 aanvragen werden geweigerd omdat ze niet voldeden aan de voorwaarden. 5 aanvragen werden nog niet uitbetaald omdat het dossier onvolledig is.

Gemeentelijk informatieblad Brechts Nieuws (Subsidiereglement fotovoltaïsche installaties - 2)

Het *Subsidiereglement fotovoltaïsche zonnepanelen* van 11 december 2008 en de *Wijziging subsidiereglement fotovoltaïsche zonnepanelen* van 10 december 2009 worden bijgevoegd als bijlagen 7 en 8.

Energiescans

De energiescans in samenwerking met Iveka worden niet aanvaard als actieve sensibilisatie. De gemeente Brecht is van oordeel dat dit wel het geval is en heeft bijgevolg bezwaar ingediend tegen de definitieve evaluatie van de rapportering 2008 en meer bepaald de afkeuring van de energiescans als actieve sensibilisatie.

De samenwerkingsconvenant tussen Brecht en Iveka betreffende het uitvoeren van energiescans bij huishoudelijke eindafnemers werd door het college goedgekeurd op 20 augustus 2007. Deze overeenkomst kadert binnen het *Besluit van de Vlaamse Regering van 2 maart 2007 inzake de openbardienstverplichtingen ter bevordering van het rationeel energiegebruik*, in het bijzonder hoofdstuk III art. 3 §4. Deze overeenkomst met Iveka loopt

nog tot 31 december 2009. De gemeente Brecht had in eerste instantie recht op 206 energiescans.

De energiescans omvatten o.m.:

- uitvoeren van een scan aan de hand van een checklist;
- verlenen van tips en informatie over REG;
- gratis plaatsen van een basispakket naargelang de behoeften (spaarlampen, spaardouchekop, buisisolatie, radiatorfolie);
- een volledig rapport van de energiescan.

Dit alles wordt omkaderd door informatie en sensibilisatie over REG en de beschikbare premies via de gebruikelijke kanalen waarover de gemeente beschikt. In augustus 2008 werd de actie uitgebreid naar inwoners van de gemeente die niet behoren tot de specifieke doelgroep. Dit werd bekend gemaakt via de gemeentelijke website en het gemeentelijk informatieblad. De resterende gratis energiescans zullen aangeboden worden in volgorde van inschrijving. De resultaten van de actie worden weergegeven in de tussentijdse rapportering opgemaakt door Eandis van 1 januari 2009 en 30 september 2009. De gemeente Brecht heeft ondertussen een nieuwe samenwerkingsconvenant ondertekend en de actie wordt voortgezet minstens tot 31 december 2011. [Actieve sensibilisatie]

6.2.4 Aankoop minimum percentage groene stroom

Het voorstel van IGEAN om de levering van elektriciteit aan installaties en gebouwen ten behoeve van diverse gemeenten, OCMW's, kerkfabrieken, politiezones en andere besturen vanaf 1 januari 2009 te gunnen aan ECS werd goedgekeurd door het college van 13 oktober 2008. Hierbij kiest de gemeente Brecht voor 100% groene stroom. [Aankoop van een minimum percentage aan groene stroom – 3 punten]

Het besluit van het college van 13 oktober 2008 over de aankoop van groene stroom wordt bijgevoegd als bijlage 9.

6.2.8 Lager energieverbruik

Uit het *Jaarrapport 2009* opgemaakt door Eandis op basis van de energieboekhouding blijkt dat er voor 2 gebouwen een lager energieverbruik wordt vastgesteld.

In de *Gemeenteschool De Schakel Sint-Lenaarts* was er in 2009 t.o.v. 2008 een vermindering van het elektriciteitsverbruik met 4,11% en een zeer lichte toename van het gasverbruik met 0,27% (gecorrigeerd verbruik). Het globaal energieverbruik is de laatste twee jaar met meer dan 2% verminderd.

In de *GVBS Klavertje 3 Overbroek* was er in 2009 t.o.v. 2008 een vermindering van het elektriciteitsverbruik met 4,98% en een vermindering van het gasverbruik met 1,59% (gecorrigeerd verbruik). Een vergelijking met 2007 is niet mogelijk omdat de school werd uitgebreid met een nieuw gebouw.

[Lager energieverbruik – 2 punten]

De jaarrapporten 2009 van de *Gemeenteschool De Schakel Sint-Lenaarts* en de *GVBS Klavertje 3 Overbroek* worden bijgevoegd als bijlagen 10 en 11.

7 MOBILITEIT

Mobiliteit heeft een belangrijke functie in onze samenleving. We verplaatsen ons om naar het werk of naar school te gaan, om inkopen te doen, om ons te ontspannen of om op vakantie te gaan. Het verkeer en de verkeersinfrastructuur zorgen evenwel voor tal van problemen, zoals files, verkeersongevallen, luchtverontreiniging, geluidsoverlast, geurhinder en versnippering van de natuur. De acties opgenomen in de strategische nota zijn overwegend gebiedsgericht (ontsluiting van de stationsomgeving en industrieterreinen en ontlasting van de dorpskernen) en gericht op de verbetering van de verkeersinfrastructuur en de verkeersveiligheid met ruime aandacht voor de zwakke weggebruikers. Voor deze acties verwijzen we naar de strategische nota.

Visienota leefmilieu

Strategische doelstelling DUURZAAM EN VEILIG MOBIEL

Verbeteren mobiliteit (OD)

Deelname Gemeentelijke Begeleidingscommissie
Sneltoets

- verbreden en verdiepen mobiliteitsplan

Eigen diensten duurzaam mobiel (OD)

Milieuvriendelijk rijgedrag gemeentepersoneel
Milieuvriendelijke voertuigen

Promoten duurzame mobiliteit bij de bevolking (OD)

Sensibilisatie

- duurzaam naar school
- Met Belgerinkel naar de Winkel

RAPPORTERING 2009

7.1 Basis

Engagementsverklaring 'Gebiedsgerichte mobiliteitsvisie in de Noorderkempen'.

De engagementsverklaring in het kader van de provinciale mobiliteitsstudie 'Gebiedsgerichte mobiliteitsvisie in de Noorderkempen' werd goedgekeurd en ondertekend door het college op 14 april 2009.

De deelnemende partners, en in het bijzonder de betrokken gemeentebesturen, engageren zich om vanuit een grondige probleemanalyse mee te zoeken naar oplossingen voor hun (gemeentelijke) mobiliteitsproblemen, die weliswaar moeten kaderen in de best mogelijke bovengemeentelijke oplossing voor de Noorderkempen in het geheel. Hierbij wordt ook gestreefd naar oplossingen op korte termijn.

7.1.1 Passieve sensibilisatie

Website gemeente Brecht www.brecht.be (veiligheid & verkeer)

Gemeentelijk informatieblad Brechts Nieuws (Trage wegen-2, Met Belgerinkel naar de Winkel -3)

7.1.2 Deelname Gemeentelijke Begeleidingscommissie

Kris Kenis, schepen van milieu, maakt deel uit van de Gemeentelijke Begeleidingscommissie Brecht (GBC).

7.2 Onderscheidingsniveau

7.2.2 Sneltoets

De sneltoets werd in 2008 opgemaakt door Arcadis Gedas nv. De sneltoets heeft als doel het huidige mobiliteitsplan te toetsen op zijn actualiteitswaarde en richting te geven aan het toekomstige gemeentelijk mobiliteitsbeleid. Het doorlopen van de sneltoets en het bijsturen van het mobiliteitsplan worden in de schoot van de Gemeentelijke Begeleidingscommissie gelegd waaraan de milieuschepen actief deelneemt.

De sneltoets resulteerde in spoor 2 een verbreding en verdieping van het mobiliteitsplan [Sneltoets – 0,5 punt]

De verslagen van de GBC-vergaderingen, waar de milieuschepen aan deelnam, worden ter beschikking gehouden.

7.2.4 Actieve sensibilisatie

Met Belgerinkel naar de Winkel

In 2009 heeft de gemeente Brecht voor de achtste maal deelgenomen aan de campagne *Met Belgerinkel naar de Winkel* die liep van 16 mei tot 20 juni. De organisatie ervan gebeurde in samenwerking met de milieuraad en de Brechtse middenstand (www.belgerinkel.be). [Actieve sensibilisatie – 1 punt]

Gemeentelijk informatieblad Brechts Nieuws (Met Belgerinkel naar de Winkel - 3)

Duurzaam naar school

De gemeente Brecht neemt deel aan het project *Duurzaam naar school*. Dit project is een actieplan om leerlingen uit het basisonderwijs zoveel mogelijk met de fiets en te voet naar school te laten gaan. Gemeenten die initiatieven rond de zachte weggebruiker opzetten kunnen daarvoor subsidies krijgen van de Vlaamse Regering. Er werd een overlegplatform tussen onderwijs en gemeente (OOG) opgericht. Op 1 september 2008 werd het basisluik van *Duurzaam naar school opgestart*. De selectie van gemeenten aan wie een subsidie wordt toegekend voor het schooljaar 2009-2010, is op 15 mei 2009 bekrachtigd door de Vlaamse Regering. Brecht behoort tot de 111 geselecteerde gemeenten waar het basisluik van *Duurzaam naar School* ondersteund zal worden (<http://www.ond.vlaanderen.be/leerlingenvervoer/duurzaam/>). [Actieve sensibilisatie – 1 punt]

Belevingsmodule 'Duurzaam onderweg'

De milieuraad heeft op de jaarlijkse markt op paasmaandag een actie uitgevoerd met de module 'Duurzaam onderweg' van de provincie Antwerpen. In deze belevingsmodule stap je letterlijk op de fiets en verken je het thema mobiliteit. Je wordt geconfronteerd met de vraag 'hoe en waarom verplaatsen we ons' en je maakt kennis met verschillende vervoerswijzen en met de milieueffecten ervan (www.provant.be). [Actieve sensibilisatie – 1 punt]

8 NATUUR

Visienota leefmilieu

In Brecht zijn er meerdere waardevolle natuurgebieden en landschappen. Naast het Groot Schietveld (vogelrichtlijngebied en habitatrictlijngebied) werden in 2003 twee nieuwe habitatrictlijngebieden aangeduid: kleiputtengebied de Leeuwerk en Kooldries/Hoofsweer. Dit laatste en ook een deel van de Leeuwerk samen met een gebied palend aan Terra Cotta werden opgenomen in de definitieve afbakening van het VEN (besluit Vlaamse Regering van 18 juli 2003). In de gemeente zijn er twee beschermde landschappen: de Brechtse Heide en de Antitankgracht. Een groot deel van het agrarisch gebied in Sint-Lenaarts en de Brechtse Heide werd aangeduid als weidevogelgebieden. De Brechtse Heide te Brecht, Malle en Schilde werd definitief aangeduid als ankerplaats (ministerieel besluit van 24 december 2008). De Abdij van Westmalle, Schilde, Brecht en Zoersel werd definitief aangeduid als ankerplaats (ministerieel besluit van 20 november 2007).

Op 12 december 1996 werd het *Gemeentelijk Natuurontwikkelingsplan* (GNOP) goedgekeurd. De natuurbeleidsnota werd goedgekeurd door het college van 11 maart 1996 en in verkorte vorm als doelstellingennaam opgenomen in het GNOP.

De gemeente Brecht maakt deel uit van het Regionaal Landschap de Voorkempen (oprichting mei 2008).

Strategische doelstelling NATUURBEHOUD, LANDSCHAPSZORG EN RECREATIEVE ONTSLUITING

- Regionaal Landschap de Voorkempen
- beheerplan Brechtse Heide
- beheerplan Antitankgracht
- uitvoering *Bosbeheersplan De Poppelaer* (PIH 2001)
- uitvoering *Duurzaam bosbeheerplan Gemeentebossen Zandbergen*, PIH 2006)
- uitvoering *Parkbeheersplan Gemeentepark – Couvreurpark* (PIH 2004)
- ondersteuning *Stichting Kempens Landschap*
- ondersteuning *Bosgroep Antwerpen Noord*
- ondersteuning *Natuurgidsen VMFA*
- leaderprojecten
- deelname Dag van het Park
- sensibilisatie bevolking
- ecologische tuinen

Code goede natuurpraktijk

- toepassen Code goede natuurpraktijk

Aanplanten streekeigen soorten

- aanplanten streekeigen soorten

Bermbeheer

- onderhoud bermen overeenkomstig bermbesluit
- Overbroek (*Bermbeheersplan Brecht*, PIH 1999)
- Brechtse Heide (*Bermbeheersplan Brecht*, PIH 2002)
- Sint-Lenaarts (*Bermbeheersplan Brecht*, PIH 2003)

RAPPORTERING 2009

8.1 Basis

8.1.1 Bermbeheer

In 2009 werd 157 km berm gemaaid. Dit gebeurde in eigen beheer en overeenkomstig het Bermbesluit. De bermbeheersplannen opgemaakt door het PIH werden niet ter goedkeuring aan het ANB voorgelegd. Het bermbeheer werd nog niet geëvalueerd. Het maaien gebeurt met een bermmaaier type Herder zodat kleine dieren en insecten zo veel mogelijk gespaard blijven.

Door de groendienst werd een planning uitgewerkt voor het maaien van de bermen waarbij rekening wordt gehouden met de ligging van de berm en met het al dan niet waardevol karakter ervan. Zo worden de bermen ingedeeld in 4 types. Voedselarme bermen of bermen met een specifieke plantengroei worden 1 keer per jaar gemaaid en dit vanaf 15 september (type 3). Bermen in natuurgebied worden pas vanaf eind september gemaaid (type 4). Deze planning werd goedgekeurd door het college op 9 februari 2009.

8.1.2 Streekeigen soorten

Het aanplanten van streekeigen soorten wordt o.m. opgelegd en gestimuleerd via de vergunningen voor bedrijfsgebouwen en de afhandeling van kapvergunningen.

Door het college werd op 30 november 2009 een lijst van streekeigen bomen en struiken goedgekeurd. Regelmatig wordt verwezen naar 'streekeigen' bomen en struiken. Er circuleerden echter verschillende lijsten en er was behoefte aan één lijst die toepasbaar is op alle terreinen. De goedgekeurde lijst beantwoordt aan deze doelstelling. Deze lijst is gebaseerd op de nieuwe brochure '*Plant-Wijzer*' van de provincie Antwerpen, het GNOP van de gemeente Brecht en relevante literatuur. De soorten die gearceerd werden worden beschouwd als typisch voor onze streek. Fruitbomen werden niet in de lijst opgenomen maar verdienen evenveel aandacht. Hierbij wordt verwezen naar o.m. oude soorten zoals de kweeper (Cydonia oblonga) en de mispel (Mespilus germanica), naast andere soorten die zo goed als verdwenen zijn. Voor meer informatie over oude en lokale fruitrassen wordt verwezen naar de Nationale Boomgaardenstichting (www.boomgaardenstichting.be).

Meer gegevens over autochtone en streekeigen bomen en struiken is te vinden op de website van de gemeente Brecht, met o.m. een verwijzing naar de brochure '*Plant-Wijzer*', uitgave van de deputatie van de provincie Antwerpen (editie 2009).

Gemeentelijk informatieblad Brechts Nieuws (Gratis opmaak van erfbeplantings- en landschapsbedrijfsplannen – 6)

Het besluit van het college van 30 november 2009 betreffende de goedkeuring van de lijst van streekeigen bomen en struiken wordt bijgevoegd als bijlage 12.

8.1.3 Code van goede natuurpraktijk

De gemeente heeft weinig natuurgebieden en bossen in beheer. Voor het bos Zandbergen en het bos De Poppelaer (eigendom van de Stichting Kempens Landschap) en ook voor het gemeentepark werd een beheerplan opgemaakt. Bij het beheer worden deze beheerplannen gevolgd en dit i.s.m. ANB. De Hoekse Beemden, een klein natuurgebied in landbouwgebied, wordt beheerd door Natuurpunt. Voor De Leeuwkerk in Sint-Lenaarts moet nog een beheerplan opgemaakt worden.

Vanuit het regionaal landschap de Voorkempen worden diverse acties ontwikkeld met aandacht voor landschap en natuur. In dit kader werden er landschapsbeheerplannen opgemaakt voor de Antitankgracht en de Brechtse Heide. Deze plannen werden inmiddels goedgekeurd door Onroerend Erfgoed.

Voor de meeste bossen, natuurgebieden en beschermde landschappen zijn er nu beheerplannen die rekening houden met de code van goede natuurpraktijk. Het beheer van wegbermen in het buitengebied, en in mindere mate houtkanten, blijven de grootste opdracht voor de gemeente. Werken uitgevoerd in 2009:

Antitankgracht	houtkanten (vrijmaken fietspad)
De Poppelaer	paden vrijmaken, vogelkers verwijderen en bestrijden (bosbeheerplan)
Bos Zandbergen	onderhoud beukendreef, vogelkers verwijderen en bestrijden (bosbeheerplan)
De Leeuwkerk	houtkanten (vrijmaken wandelpaden)
Henxbroek	beheer houtkant (i.s.m. wildbeheereenheid)
Vondel	begrazing retentiebekken door schapen

Natuurvergunningen

De natuurvergunningen worden, op aangeven van ANB, behandeld volgens de procedure van de stedenbouwkundige vergunning met advies van ANB.

In 2009 waren er 3 dossiers waarvan er 2 door de gemeente werden vergund. De voorwaarden opgenomen in het advies van ANB werden integraal opgenomen in de vergunning. Het derde dossier betrof een aanvraag van de gemeente Brecht voor het kappen van bomen in het kader van de heraanleg van de vijver in het gemeentepark en vergund door RO. Voor de heraanleg van de vijver werd een plan opgemaakt.

8.2 Onderscheidingsniveau

8.2.2 Vorming

- Harmonisch park- en groenbeheer (Inverde) – 1 persoon
- Straat- en parkbomen: concept, sortiment, aanleg en beheer (VVOG) - 4 personen
- Straat- en parkbomen: waardebeoordeling en wetgeving (VVOG vorming) - 1 persoon
- Groenbeheer (VVOG vorming) - 2 personen
- Studiedag openbaar groen (Agro Vangeel nv), 3 personen

[Vorming – 1 punt]

8.2.4 Aanplanten streekeigen soorten

In landbouwgebied, natuurgebied, bosgebied en bufferzones worden uitsluitend streekeigen soorten aangeplant. In 2009 bestonden deze aanplantingen hoofdzakelijk uit het vervangen van bomen of het invullen van bomenrijen.

zomereik (<i>Quercus robur</i>)	Koningsstraat, Lessiusstraat, Spinstraat, Heihoefke en Kloosterveld
es (<i>Fraxinus excelsior</i>)	Weehagen
winterlinde (<i>Tilia cordata</i>)	Abdijlaan, Krekelbergstraat, Eyndovensteenweg en Cambeenboslaan

[Aanplanten streekeigen soorten – 1 punt]

9 BODEM

In de oorspronkelijke Inventaris van potentieel verontreinigde sites van 1995, die het PIH in samenwerking met de OVAM heeft opgesteld, werden er voor Brecht 27 sites opgenomen. Het zijn hoofdzakelijk vroegere fabrieksterreinen (steenbakkerijen) en al dan niet legale stortplaatsen. Deze inventaris van de risicogronden is volledig bijgewerkt op basis van de bij de gemeente bekende milieuvergunningen, vaststellingen en de bekende gevallen van potentiële bodemverontreiniging resulterend in de *gemeentelijke inventaris van risicogronden*.

Op 1 januari 2008 waren 248 percelen opgenomen in het *grondeninformatieregister* (OVAM) met een totale oppervlakte van 176 ha. Voor 16 percelen werd een eindverklaring sanering afgeleverd.

Visienota leefmilieu

Acties en maatregelen binnen het Vlaamse bodembeleid

Strategische doelstelling VOORKOMEN EN SANEREN BODEMVERONTREINIGING

- gemeentelijke inventaris van de risicogronden
- siteonderzoeken Campina, Oud Geleg en Lambrechts

RAPPORTERING 2009

9.1 Basis

9.1.1 Inschakelen erkend bodemsaneringsdeskundige

In het geval van een acuut geval van bodemverontreiniging zal de gemeente overeenkomstig de vigerende wetgeving op de overheidsopdrachten een erkend bodemsaneringsdeskundige aanstellen om de nodige vaststellingen te doen en om indien nodig verdere maatregelen in het kader van het bodemdecreet te laten voorstellen. In 2009 werden geen acute gevallen van bodemverontreiniging gemeld.

9.1.2 Vergunningen TOP obv code van goede praktijk

In 2009 werden geen aanvragen voor tijdelijke grondopslagplaatsen (TOP) ingediend.

9.2 Onderscheidingsniveau

9.2.1 Acties en maatregelen binnen het Vlaamse bodembeleid

Inventarisatiestudie woonzone op potentieel verontreinigde grond

Op de sites Oud Geleg, Campina en Lambrechts werd een globaal bodemonderzoek uitgevoerd. De gemeente Brecht engageert zich om het site-onderzoek op de voormalige kleiput Oud Geleg te financieren. Daar staat tegenover dat de OVAM de financiering van de site-onderzoeken op de twee overige kleiputten Campina en Lambrechts op zich neemt, evenals de ondersteuning en omkadering van het project. De samenwerkingsovereenkomst met de OVAM werd op 7 januari 2008 door de gemeente ondertekend.

Op 22 april 2009 ontving de OVAM het verslag van het site-onderzoek uitgevoerd op de gronden opgenomen in de site 'Campina', opgemaakt door Haskoning Belgium bvba op 20 april 2009. De OVAM verklaart bij besluit van 23 juni 2009 dat het verslag conform is met de bepalingen van het Bodemdecreet. Op basis van de resultaten van het verslag van het oriënterend en beschrijvend bodemonderzoek is er geen bodemsanering nodig (conformiteitsattest BB-W-SP-09/009827).

Op 21 april 2009 ontving de OVAM het verslag van het site-onderzoek uitgevoerd op de gronden opgenomen in de site 'Lambrechts', opgemaakt door Haskoning Belgium bvba op 20 april 2009. De OVAM verklaart bij besluit van 23 juni 2009 dat het verslag conform is met de bepalingen van het Bodemdecreet. Op basis van de resultaten van het verslag van het oriënterend en beschrijvend bodemonderzoek is er geen bodemsanering nodig (conformiteitsattest BB-W-SP-09/009763).

Op 15 juli 2009 ontving de OVAM het verslag van het site-onderzoek uitgevoerd op de gronden opgenomen in de site 'Oud Geleg', opgemaakt door Amberco bvba op 1 juli 2009. De OVAM verklaart bij besluit van 29 september 2009 dat het verslag conform is met de bepalingen van het Bodemdecreet. Op basis van de resultaten van het verslag van het site-onderzoek is er bodemsanering nodig (conformiteitsattest BB-W-SP-09/015904). Uit het verslag blijkt dat er op één perceel een ernstige bodemverontreiniging voorkomt.

In 2009 werd in samenwerking met de OVAM een verkennende studie uitgevoerd om na te gaan welke woonzones ook in aanmerking komen voor een site-onderzoek.

[inventarisatiestudie uitvoeren voor een bepaalde woonzone gelegen op potentieel verontreinigde grond – 2 punten]

Oplijsting van alle gemeentegronden met een historische risicoactiviteit

De gemeente Brecht beschikt over een inventaris van alle gronden waarvan ze eigenaar is en waarop een historische bodemactiviteit heeft plaatsgevonden. De gegevens met betrekking tot de gronden eigendom van de gemeente met een historische risicoactiviteit werden overgemaakt aan de OVAM. [inventarisatie uitvoeren van alle gronden waarvan de gemeente eigenaar is en waarop een historische risico-activiteit plaatsvond – 1 punt]

9.2.2 Erosiebestrijding is in de gemeente Brecht niet van toepassing

10 DUURZAME ONTWIKKELING

De gemeente wil een FairTradeGemeente worden en dit streven wordt ondersteund door de goedkeuring van een resolutie in de gemeenteraad van 11 oktober 2007

Visienota leefmilieu

Strategische doelstelling DUURZAME ONTWIKKELING

Initiatieven mbt duurzame ontwikkeling in een Noord-Zuidcontext

De gemeente wil FairTradeGemeente worden (OD)

- FairTradeGemeente

Duurzaam bouwen en wonen

Promoten duurzaam bouwen en wonen bij de bevolking (OD)

- sensibilisatie

RAPPORTERING 2009

10.1 Basis

10.1.1 Passieve sensibilisatie

Website gemeente Brecht www.brecht.be (leven & welzijn, milieu & groen)
Gemeentelijk informatieblad Brechts Nieuws

10.2 Onderscheidingsniveau

10.2.3 Maatschappelijk verantwoord ondernemen

Op 27 september 2007 begon de gemeente Brecht haar campagne om de FairTradeGemeentetitel te behalen. Op 11 oktober 2008 werd deze titel behaald (www.fairtradegemeenten.be).

In 2009 heeft de gemeente in het kader van Fair Trade volgende initiatieven genomen:

1. Het lokale bestuur

Op alle gemeentelijke diensten wordt er nu koffie en thee met het Max Havelaar-label. Voor recepties en feestjes gebruiken we FT-wijn en -fruitsap. De mensen die 50 en 60 jaar getrouwd zijn krijgen een kado-mand van de wereldwinkel.

2. Winkels en horeca

De leden van de trekkersgroep spraken actief winkels en horecazaken aan. Daarnaast kregen ze een brief met de vraag om mee te werken!

3. Bedrijven en organisaties

We stuurden alle lokale actoren een brief en spraken gericht ook mensen aan om hen te overtuigen om over te stappen op FT-producten.

4. Media-aandacht

Persbericht oktober, artikel Nieuwsblad oktober, artikel website, voorstelling FT op de seniorenraad, voorstelling FT op beheersorgaan Gemeenschapscentrum, voorstelling FT op cultuurraad.

5. Trekkersgroep

6. Duurzame productie en consumptie

We spraken de lokale landbouwers aan om thuisverkoop van landbouwproducten in de kijker te zetten. Slechts 1 landbouwer reageerde. Daarna beslisten we om voor onze gemeentelijke sportweken de koeken te vervangen door tussendoortjes van 'eigen bodem'. We gaven de kinderen: - hoeveyoghurt (van bij tuinderij Joosen uit Brecht) - ijs (met melk uit Overbroek en geproduceerd in Brecht bij Geybels) - milkshake met melk uit Brecht en bananen met Max Havelaar label - aardbeien (Hoogstraten) - appels (Rijkevorsel) De promotie naar ouders toe werd gevoerd met affiches en flyers.

In 2009 stimuleerde de trekkersgroep actief handelszaken en organisaties om FairTrade-producten in hun aanbod op te nemen. Meer informatie hierover vindt u op <http://www.fairtradegemeenten.be/gemeente/brecht.html>.

[De gemeente stimuleert of ondersteunt maatschappelijk verantwoord ondernemen – 2 punten]

10.2.4 Initiatieven m.b.t. duurzame ontwikkeling in een Noord-Zuidcontext

Oprichting GROS (Gemeentelijke Raad voor Ontwikkelingsamenwerking)

De statuten van de Gemeentelijke Raad voor Ontwikkelingsamenwerking werden goedgekeurd door de gemeenteraad van 12 november 2009.

In Artikel 2 Doel van de statuten wordt o.m. het volgende opgenomen:

een beleid voeren naar de binnenlandse problematiek die samenhangt met de ontwikkelingsamenwerking zoals o.m. vluchtelingenproblematiek, duurzame ontwikkeling, migratie

[Initiatieven duurzame ontwikkeling in een Noord-Zuidcontext – 1 punt]

De statuten van de Gemeentelijke Raad voor Ontwikkelingsamenwerking worden bijgevoegd als bijlage 13.

Gemeente Brecht

Milieujaarprogramma 2010 – rapportering 2009

Samenwerkingsovereenkomst 2008-2013

Vlaamse Overheid – Gemeente Brecht

maart 2010

Gemeentehuis Gemeentepark 1
2960 Brecht

tel. 03 660 25 50
fax 03 313 71 69
www.brecht.be

Burgemeester L. Aerts
Secretaris J. Wouters
Schepen voor Leefmilieu K. Kenis

Verantwoordelijke milieujaarprogramma R. Van Dessel

Gemeentepark 1 te 2960 Brecht, tel 03 660 25 64, fax 03 313 71 69,
e-mail rene.vandessel@brecht.be

Oppervlakte: 9.083 ha

Aantal inwoners op 31 december 2006 : 26.727

Aantal inwoners op 31 december 2009 : 27.587

1 INSTRUMENTARIUM	3
2 AFVAL	7
3 MILIEUVERANTWOORD PRODUCTGEBRUIK	12
4 WATER	15
5 HINDER	19
6 ENERGIE	24
7 MOBILITEIT	28
8 NATUUR	30
9 BODEM	33
10 DUURZAME ONTWIKKELING	35